

Årsredovisning för räkenskapsåret 2013-01-01 - 2013-12-31

Styrelsen och verkställande direktören för Iris Utvecklingscenter AB avger härmed följande årsredovisning.

Innehåll	Sida
Förvaltningsberättelse	2
Resultaträkning	16
Balansräkning	17
Kassaflödesanalys	19
Tilläggsupplysningar	20

Alla belopp redovisas, om inget annat anges, i kronor (kr).



Förvaltningsberättelse

Ägarförhållanden

Bolaget är ett helägt dotterbolag till Stiftelsen STAC med säte i Mullsjö.

Övergripande information om verksamheten

Bolagets ändamål är:

- Att bedriva behandling för människor med livsproblem, vilka tar sig uttryck i drogmissbruk/drogberoende eller andra för individen destruktiva livsmönster, samt
- Att bedriva handledning, utbildning och organisationsutveckling

Bolagets vision är:

- att vara Sveriges ledande leverantör av högkvalitativ vård och stöd till människor med livsproblem

Bolaget bedriver heldygnsvård i Mullsjö, Enköping och Hestra samt öppenvårdsverksamhet i Göteborg, Stockholm och Jönköping. Behandling och rehabilitering utgör basen för verksamheten. Iris Utvecklingscenter bedriver ett specialiserat och klientanpassat förändringsarbete och erbjuder vård för människor med olika typer av livsproblem.

Många av de klienter som behandlas har s.k. samsjuklighet, vilket i detta sammanhang innebär drogmissbruk i kombination med psykisk sjukdom. Iris Utvecklingscenter arbetar med att utveckla specifika behandlingsprogram för olika psykiatriska diagnoser, t.ex. erbjuds individuella utrednings- och behandlingsprogram vid neuropsykiatriska funktionshinder.

Uppdragsgivarna utgörs främst av socialtjänst och psykiatri, men även kriminalvården, organisationer och företag anlitar bolaget. Vid årets slut hade Iris Utvecklingscenter ramavtal med 224 kommuner (208 året innan) samt även ramavtal gällande anställda i Västra Götalandsregionen, anställda i Jönköpings kommun och landstinget i Västernorrland.

För vidare information om Iris Utvecklingscenters verksamhet och utveckling hänvisas till www.irisutvecklingscenter.se där det även finns en förteckning över de kommuner och andra organisationer som har ramavtal med Iris Utvecklingscenter.



2013 i korthet:

- Iris Utvecklingscenter har under 2013 löpande haft dagligen ca 100 klienter i behandling på våra olika enheter
- Iris Utvecklingscenter genomför klientutvärdering på respektive institution två gånger per år. Resultaten för 2013 är stabila och på en god nivå.
- Iris Utvecklingscenter genomför löpande Nöjd Kund Index (NKI) mätningar. NKI-mätningarna 2013 avseende kundernas/uppdragsgivarnas bedömning av bl a kompetens, lyhördhet, resultat och dokumentation hos Iris Utvecklingscenter är genomgående på en hög nivå.
- 2013 genomfördes en medarbetarundersökning med tillhörande process för förbättringsarbete inom Iris Utvecklingscenter överlag mycket gott resultat.
- Under 2013 var efterfrågan på heldygnsvård vid institutionerna i Mullsjö och Enköping hög och stabil.
- Under 2013 har Iris Utvecklingscenter Hestra, som förvärvades 2012, genomgått omfattande förändringar avseende såväl den fysiska miljön samt inriktning på behandlingen
- 2013 hade Iris Utvecklingscenter 93 platser för heldygnsvård och 48 platser för efter- och öppenvård.
- Företaget satsar kontinuerligt på att utveckla personalens kunskap när det gäller nya preparat på marknaden och deras effekt på beteende vid missbruk.
- Den 15 april 2013 tillträdde Hans Åberg som verksamhetschef på Iris Mullsjö.
- Den 1 juni 2013 tillträdde Erik Andrén som VD på Iris Utvecklingscenter – Erik arbetar 60 % i företaget.
- Under hösten 2013 togs ett samlat grepp kring företagets samlade erbjudande – ETT Iris – flera vägar. Det innebär att varje klient möts med flexibla och varierade insatser för att kunna vara med på resan ur missbruk och psykisk ohälsa mot livskraft och värdighet. Som en del av detta startades arbetsgrupper kring behandling, marknadsföring och kunddialog med deltagare från de olika enheterna. Grupperna har framgångsrikt börjat arbeta och har starkt bidragit till ökat samarbete och utbyte enheterna emellan.
- Iris Utvecklingscenter påbörjade senhösten 2013 projektering av två nya behandlingsenheter för kvinnor, "Iris Q" – den ena i anslutning till Mullsjö och den andra i anslutning till Enköping.
- Iris Utvecklingscenter har avtal med 224 av landets 290 kommuner.
- Iris Utvecklingscenter formade under hösten 2013 den nya tjänsten "Iris placeringservice" med ett telefonnummer in till Iris tillgängligt 5 dagar i veckan 08.00 – 18.00. Ett första möte med Iris Utvecklingscenter garanteras inom 24 timmar. Tjänsten öppnades under februari 2014 och har mötts med stigande intresse.
- Under 2013 lämnade Anette Skårner styrelsen efter 20 år i styrelsen. Anette har kontinuerligt tillfört perspektiv och kompetens från forskning och i övrigt bidragit med stort engagemang och mycket klokskap.
- 2013 valdes två nya ledamöter in i styrelsen; Mona Sahlin som med stor erfarenhet från den politiska arenan bl a skall hjälpa Iris Utvecklingscenter att synas mer i det offentliga rummet. Mona har ett väldokumenterat engagemang för utsatta människor samt lång erfarenhet av ledarskap vilket också bidrar till Iris Utvecklingscenters fortsatta utveckling. Vidare valdes också Malin Schmidt in i styrelsen. Malin bidrar med erfarenhet kring entreprenörskap och affärsutveckling och forskar också kring tjänsteföretag på Handelshögskolan i Stockholm.



Verksamhetens olika delar 2013

I följande avsnitt lämnas sammanfattande beskrivningar av verksamheterna och funktionerna i företaget under 2013.

Iris Enköping

Enheten är specialiserad på vård främst av unga vuxna. De flesta av klienterna har problem med psykofarmaka, droger, ätstörningar eller andra livsproblem. Kapaciteten är 23 vårdplatser och efterfrågan har varit stor och beläggningen hög. Särskild vikt har lagts vid att kunna ta emot klienter utan längre väntetid för att kunna ge klienten, uppdragsgivaren och kommunen bästa möjliga service.

Den tidigare planerade utbyggnaden av anläggningen ersattes 2012 av ett projekt för utbyggnad och modernisering av kök och behandlingsutrymmen som genomförs under 2013 och avslutas under mars 2014. Iris Enköping har under hela året haft en hög jämn beläggning med stark efterfrågan. En stabil behandlingsgrupp och ett starkt arbete med relationer till uppdragsgivare har möjliggjort detta.

Iris Stockholm

I Stockholm bedriver Iris Utvecklingscenter öppenvård i samarbete med personal från Iris Enköping. Behandlingsprogrammen är uppbyggda både för klienter som deltar i öppenvård och för klienter som deltar i eftervård efter vård och behandling på institution.

Iris Mullsjö

Enheten har behandlingsprogram för vuxna kvinnor och män, från 20 år och uppåt, med missbruk och andra livsproblem. I behandlingen är trygghet, gemenskap och att lära sig att fokusera på målen viktiga faktorer. Aktiv friskvård och många olika fritidsaktiviteter genomförs. På anläggningen i Mullsjö finns en av Sveriges få terapiträdgårdar, med unika möjligheter till praktiskt arbete för kropp och själ.

Efter en organisationsförändring i tillträdde Hans Åberg den 15 april 2013 som ny verksamhetschef. Hans har tidigare arbetat inom Iris Utvecklingscenter och mottogs med mycket uppskattning på enheten. Efterfrågan under 2013 har varit god, högre än 2012 och lika stor som 2011 (154 studiebesök).

Handwritten signature and initials in black ink, located in the bottom right corner of the page.

Iris Hestra

Enheten förvärvades 2011 av Iris Utvecklingscenter och drivs som ett helägt dotterbolag. Under 2013 ändrades bolagets namn till Iris Utvecklingscenter Hestra AB.

Enheten i Hestra är inriktad på behandling av vuxna män och kvinnor över 20 år. De flesta har en psykiatrisk problematik med samsjuklighet inom ångest, psykos, neuropsykiatriska- och personlighetsstörningstillstånd och ofta i kombination med någon form av missbruk eller beroende. I behandlingsarbetet ingår bl.a. utredning av livsproblematik, fysisk och psykisk rehabilitering samt friskvård och avslappningsövningar.

Under 2013 har ett omfattande arbete lagts ned för att stärka och utveckla verksamheten inom Iris Hestra.

Enheten har profilerats som den del av "Ett Iris" med syfte att vara en enhet där man snabbt kan skrivas in för att påbörja sin behandling. Verksamheten i Hestra har beredskap att ta emot klienter som har specifika behov, t. ex

- utredning inför vidare behandling
- förlängd avgiftning för att landa inför en fortsatt behandling
- hjälp att pröva och stärka sin motivation efter återfall under pågående behandling på någon annan enhet

Hestra är en relativt liten enhet och möjliggör en nära och personlig behandling med hög grad av omvårdnad vilket är just vad många klienter som kommer till Hestra behöver. En del väljer även att fortsätta sin behandling i Hestra efter att man kunnat landa efter en mer kaotisk och akut situation när behandlingen påbörjades.

Samarbetet mellan enheten i Hestra och de övriga enheterna inom Iris Utvecklingscenter har idag utvecklats till ett heltäckande och samlat erbjudande till uppdragsgivare och klienter inom Iris. Pär Wahlberg, tidigare verksamhetschef i Mullsjö, arbetar aktivt sedan hösten 2013 tillsammans med verksamhetschefen och personalen i Hestra för att fortsatt utveckla och marknadsföra enheten. Camilla Jardewall, behandlingsansvarig vid Iris Mullsjö, handleder och utvecklar behandlingsarbetet i Hestra. Camilla är sedan hösten legitimerad KBT psykoterapeut.

Under 2013 ökade beläggning svagt från 2012 men tog efter höstens intensiva arbete fart mot slutet av året. Under inledningen av 2014 har efterfrågan och beläggning varit på en bra nivå.

Fastigheten i Hestra har genomgått ett omfattande ombyggnads- och renoveringsarbete som pågått under 2013 och slutförts våren 2014.

Iris Göteborg

Enheten hade under 2013 svag beläggning. Den främsta orsaken är att Göteborg stad har prioriterat att lösa sina behov av öppenvård med egna resurser och enheter. Under hösten gjordes en omstrukturering som innebar att resurserna i Göteborg minskades och istället kompletterades med resurser från Mullsjö. En lösning som kommer att vidareutvecklas eftersom samarbetet mellan enheterna i Mullsjö och Göteborg ger ett mervärde för många klienter.



Iris Jönköping

Under 2013 ökade verksamheten i Jönköping för eftervård och för direktplacering inom öppenvård. Kapacitet för 15 vårdplatser har byggts upp i samarbete med personal och ledning i Mullsjö. Beläggningen under 2013 var mycket god. Verksamheten är mycket uppskattad och upplägget för behandlingsarbetet, som formats under Torbjörn Berglands ledning, har visat sig vara mycket framgångsrikt.

Iris Utvecklingscenter möter varje klient där hon är och samarbetar nära med uppdragsgivaren

Sedan 2012 tillämpar Iris Utvecklingscenter ett samordnat arbetssätt för att bättre kunna möta en uppdragsgivares behov vid klientplaceringar. Genom att de olika verksamheterna inom Iris Utvecklingscenter har utvecklat behandlingsmetoder för specifika behov och målgrupper kan informationsmöten och studiebesök mötas med ett samordnat och anpassat förslag till vårdlösning med olika institutioner och eftervård involverade. Ofta med snabbare placeringar när sådana behov finns.

Under 2013 har konceptet tagits vidare. Med Iris placeringsservice kan uppdragsgivare och klient snabbt nå hela Iris och får guidning till rätt stöd snabbt. En kundrelationsgrupp har startats med uppdrag att stärka koordinering av in- och utskrivningar och annat stöd för att underlätta för klient och uppdragsgivare att snabbt få rätt hjälp.

Samarbetet mellan enheterna inom Iris har utvecklats och stärkts ytterligare under 2013. Detta såväl avseende utveckling som konkret samarbete kring enskilda klienter. Ambitionen är att alltid kunna möta klienten i den situation hon är och följa henne under hennes pågående behandling och eftervård. Rehabilitering är en komplex och i vissa avseenden oförutsägbar process. För klienten kräver den mod, uthållighet och styrka. För Iris Utvecklingscenter kräver den flexibilitet, närvaro och en ambition att möta varje enskild klient. Genom bättre samordning och flexibilitet inom Iris kan olika insatser snabbt erbjudas som just för stunden bäst kan hjälpa klienten. Under 2013 har flera klienter behandlats på olika enheter inom Iris Utvecklingscenter för att möta uppkomna situationer i behandlingen som exempelvis återfall, behov av mer intensiv samtalsterapi eller omvårdnad och utslussning/eftervård.

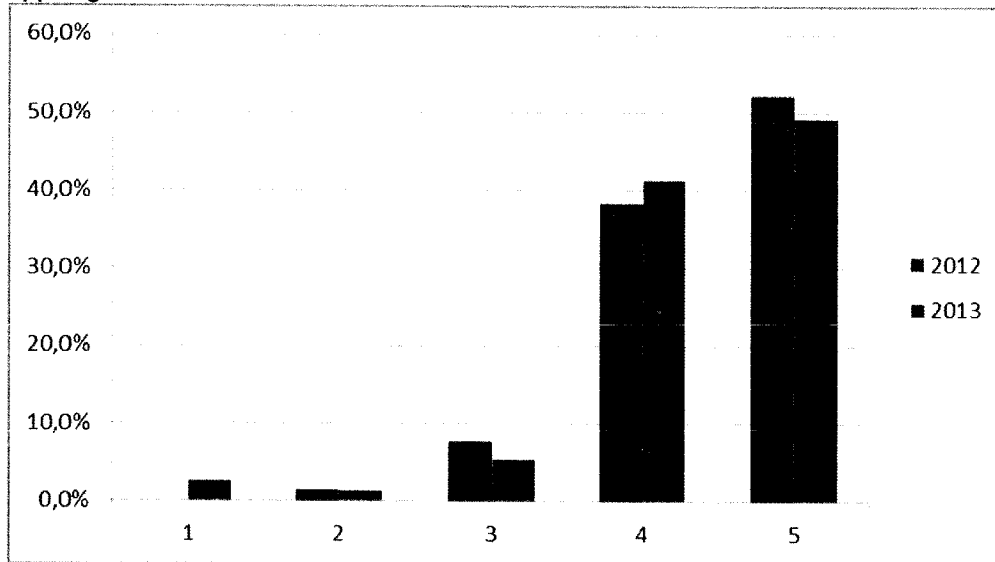
Uppföljning

Efter avslutad behandling på institutionerna följer Iris Utvecklingscenter upp hur kunderna (uppdragsgivarna) upplevt klientens placering hos Iris Utvecklingscenter före, under och efter placeringen. Resultaten sammanställs och följs upp som verksamhetens Nöjd Kund Index (NKI). Svarsfrekvensen för 2013 var 75 av 195 möjliga. Motsvarande siffra för 2012 var 65 av 200. För några av parametrarna i NKI-mätningen är resultaten enligt tabellerna på nästkommande sidor.



Tabell 1.

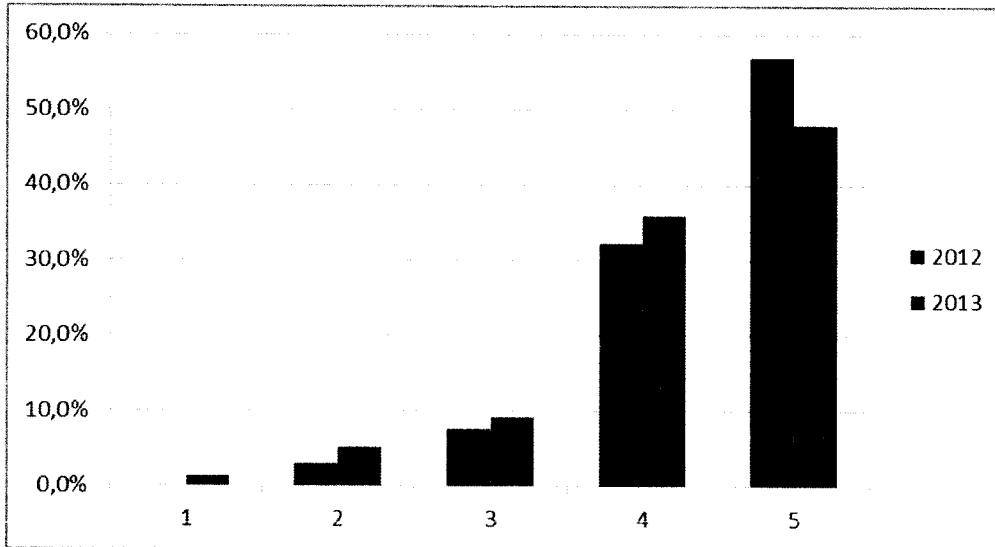
Upplever du som uppdragsgivare/placerare att Iris Utvecklingscenter hade den kompetens som krävdes för uppdraget?



1=Inte alls 5=I allra högsta grad

Tabell 2.

Upplever du som uppdragsgivare/placerare att Iris Utvecklingscenter har varit lyhörda för era önskemål/behov?

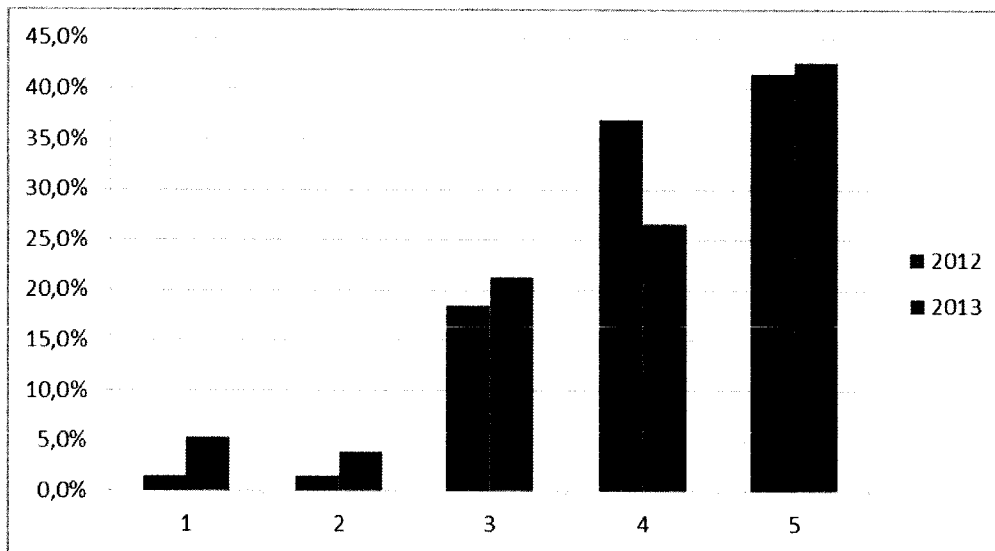


1=Inte alls 5= I allra högsta grad

Handwritten signature

Tabell 3.

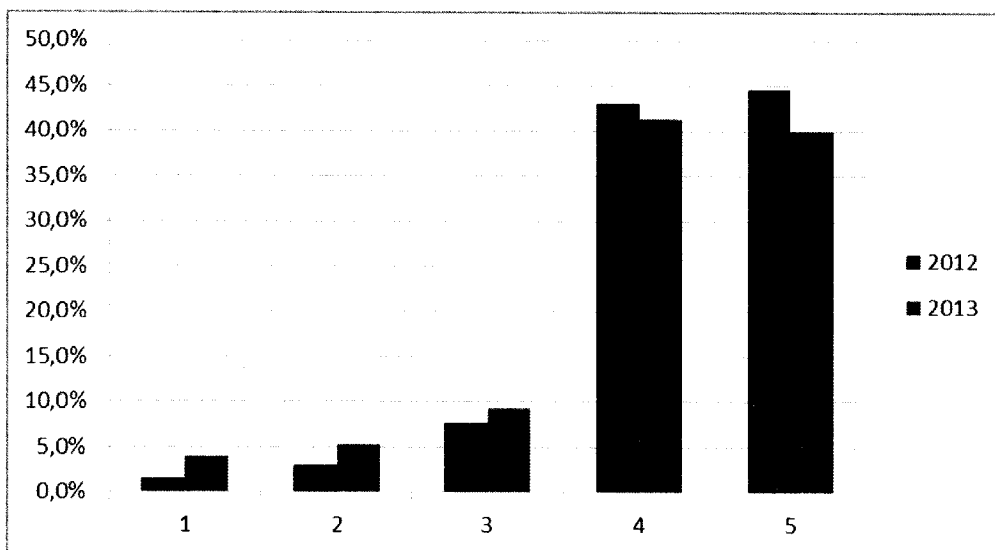
Är du nöjd med dokumentationen (genomförandeplan, uppföljningsrapporter och slutrapport)?



1=Inte alls 5=I allra högsta grad

Tabell 4.

Upplever du som uppdragsgivare/placerare att Iris Utvecklingscenter hade kompetensen att uppnå önskat resultat?



1=Inte alls 5= I allra högsta grad

NKI-resultaten är höga och visar att en konsekvent satsning på kvalitet och utveckling ger resultat. Utgående från mätningarna görs prioriteringar och förbättringsprogram i verksamheten och de enheter som berörs. Inom området dokumentation har ett förbättringsprojekt startats på enheten i Mullsjö. Svarefrekvensen i NKI-mätningarna 2013 ökade till 38,5% av utskickade formulär (32,5% 2012). Målsättningen 2014 är att nå minst 40 % i svarefrekvens.

Ägarstiftelsen

Iris Utvecklingscenter AB är stiftelseägt. Stiftelsens ändamål är uteslutande att bedriva god och effektiv vård och behandling av människor med livsproblem. Stiftelsen stöder forskning och kunskapsutveckling inom sitt område. Stiftelsens avkastningskrav på verksamheterna är en operativ lönsamhet i intervallet 8 - 12 % beroende på vilka investeringar som finns eller planeras. Alla vinster skall återinvesteras i verksamheter enligt stiftelsens ändamål och inga privata vinster kan uppstå från verksamheterna.

Personal

Antalet anställda under 2013 var i medeltal 43 heltidsanställda (45 föregående år), varav 23 kvinnor. I dotterbolaget Iris Utvecklingscenter Hestra AB var därutöver 9 personer anställda, samtliga kvinnor.

I november 2013 genomförde Iris Utvecklingscenter en mätning av medarbetarnöjdheten i verksamheterna med mycket hög svarsfrekvens och bra resultat. Från mätningen 2013 kan följande resultatförändringar noteras jämfört med föregående mätning 2012:

- *Ledarskapet* är på en mycket hög nivå.
- *Arbetsplatsen* – här ställs frågor som bl a handlar om arbetsmiljön och de fysiska förutsättningarna. Personalens arbetsytor och utrymmen är i flera fall trånga och inte helt ändamålsenliga. Ombyggnadsarbeten har pågått i Hestra och Enköping som inneburit viss påfrestning i arbetsmiljön, men upplevs också som kommande förbättringar.
- *Teamet* – här ställs frågor bl a om samarbete och dialog på respektive enhet. Resultaten är generellt sett på en bra nivå.

Det förändringar i medarbetarundersökningen 2013 som särskilt "sticker ut" är främst att området Ledarskap utvecklats väldigt positivt sett till hela företaget, att Enköping som enhet har genomgående höga siffror, och att enheten i Hestra har lägre resultat jämfört med undersökningen 2012, men att nivån där ändå är fortsatt hög. Resultaten från medarbetarundersökningen har diskuterats på arbetsplatsträffar och förbättringsförslag tagits fram. En ny medarbetarundersökning kommer att genomföras 2014/2015.

Företagets policy är att ha konkurrensmässiga löner och förmåner för sin personal för att säkerställa hög kompetens och för att vara en attraktiv arbetsgivare. Företaget tillämpar en rörlig lönedel som baseras på uppnått operativt resultat i företaget och på respektive enhet. Mätningar som ligger till grund för en rörlig lönedel är ekonomi och beläggning. För en ordinarie heltidsanställd medarbetare kan utfallet som mest uppgå till en extra månadslön under året. Ledningsgruppen ingår inte i programmet för rörlig lönedel utan har endast fast ersättning.

För uppnådda resultat under 2013 utgick inget rörligt lönetillägg eftersom tröskelnivån för företagets operativa resultat, 8 %, inte uppnåddes.

Företagshälsovård finns knuten till företaget. Utvecklingssamtal har hållits med samtliga medarbetare. Företaget har individuella utbildningsplaner för all behandlingspersonal för att matcha behov med kompetens inom yrket. En medveten linje är att all behandlingspersonal med klientansvar skall ha minst grundutbildning inom terapimetoder som speglar Socialstyrelsens nationella riktlinjer. Övrig personal genomgår fortlöpande kompetenshöjande utbildning inom sina specifika arbetsområden.

Iris Utvecklingscenter är medlem i Almega Vårdföretagarna och har kollektivavtal.



Ekonomi

Omsättningen 2013 var på samma nivå som året innan medan kostnadsökningen för personal var 1,2 mkr. Merkostnaderna 2013 är främst relaterade till omstrukturering och personal-förändringar i Göteborg och Enköping samt ökade ledningskostnader efter anställning av ny VD i företaget och ny verksamhetschef i Mullsjö. Dessutom har ett villkorat aktieägartillskott till dotterbolag om 0,9 mkr gjorts. Förvärvet av enheten i Hestra med tillhörande fastighet tillsammans med det påbörjade programmet för att utveckla och investera i verksamheten har likviditetsmässigt 2013 uppgått till 5,4 mkr med en resultatpåverkan i koncernen om – 0,6 mkr. Företagets ekonomiska läge efter 2013 i sammanfattning:

- Företagets har en soliditet på 63,8 %.
- Investeringar i dotterbolag 5,2 mkr
- Resultatet efter finansiella poster har ändrats från 3,0 till 0,9 mkr.

Ledningen

Iris Utvecklingscenter leds av VD Erik Andrén. I företagets ledningsgrupp ingår dessutom Pär Wahlberg, verksamhetschef/etableringsansvarig, Stefan Gammelgård, verksamhetschef och ansvarig för enheterna i Enköping och Stockholm, Hans Åberg, verksamhetschef och ansvarig för enheterna i Mullsjö och Jönköping, Ewa Svenningsson-Bock, administrativ chef samt Daniel Johansson, ekonomichef.

Genom ledningsarbetet styrs och samordnas kvalitetssäkring och effektivitet i verksamheten. Företagets nyckeltal avseende kvalitet och vårdresultat har varit stabila under 2013 medan vissa nyckeltal avseende ekonomi försvagats genom omstruktureringkostnader och förstärkt ledningsorganisation.



Styrelsens sammansättning

Vid årsstämman i maj 2013 avgick Anette Skårner. Omval av Jan-Mikael von Schantz, Sonja Wallbom och Lars Härenstam samt nyval av Mona Sahlin och Malin Schmidt. Personalrepresentant i styrelsen är Lisa Norén. Under 2013 hade styrelsen 5 protokollförda sammanträden. Till styrelseordförande valdes Jan-Mikael von Schantz och till viceordförande Sonja Wallbom.

Kort presentation av styrelseledamöterna:

Jan-Mikael von Schantz, f. 1951, tidigare VD för Ericsson Finland (1992-1997), personaldirektör i Teliakoncernen (1997-1999) och vd för IFL vid Handelshögskolan (2001-2006). Arbetar idag med styrelseuppdrag inom medicinteknik och är rådgivare till regeringen på Åland. I styrelsen för Iris Utvecklingscenter sedan 2000.

Sonja Wallbom, f. 1948, var under 2002-2012 förbundsordförande för RFHL, Riksförbundet för Rättigheter, Frigörelse, Hälsa och Likabehandling. Sonja är fortsatt verksam inom RFHL och arbetar med olika uppdrag internationellt bl a när det gäller missbruk, utanförskap och fattigdomsbekämpning. I styrelsen för Iris Utvecklingscenter sedan 2005.

Mona Sahlin, f. 1957, var partiordförande för Socialdemokraterna 2007-2011, riksdagsledamot under flera perioder, innehåft flera statsrådsposter och var vice statsminister 1994-1995. Är idag bl a ordförande för Anna Linds minnesfond, ledamot i systembolagets styrelse och stiftelsen EXPO. Invald i styrelsen för Iris Utvecklingscenter 2013.

Malin Schmidt, f. 1964, VD för investeringsbolaget FiveFuture och innehar flera styrelseuppdrag i bolag som arbetar med hållbar utveckling. Har lång erfarenhet från ledande befattningar inom Det Norske Veritas (DNV). Forskar på Handelshögskolan i Stockholm inom området Innovation och tjänsteföretag. Invald i styrelsen för Iris Utvecklingscenter 2013.

Lars Härenstam, f. 1949. VD och huvudägare i företagen HR AB samt Härenstam & Partners AB. Tidigare personaldirektör i Sandvik AB, personal- och informationsdirektör i Ericsson, personal- och strategidirektör för Teliakoncernen, samt ansvarig för koncernstaberna i Coop Norden. Idag också verksam bl.a. i styrelserna för Blå Stjärnans Djursjukhus och Stadsmissionen i Göteborg. I styrelsen för Iris Utvecklingscenter sedan 2007.

Liisa Norén, f. 1961, personalrepresentant, samtalsterapeut på enheten i Mullsjö. Invald i styrelsen 2010.

Valberedning

Valberedningsarbetet inom Iris Utvecklingscenter sker enligt praxis så att styrelsens ordförande tillsammans med VD inför årsstämman förbereder och förankar ett förslag med ägarstiftelsens styrelse gällande styrelsens sammansättning. Beträffande personalrepresentanten är praxis att sittande personalrepresentant tillsammans med företagets ledningsgrupp förbereder en process där personalgrupperna på respektive enhet involveras i val av personalrepresentant i styrelsen.



Utblickar mot 2014

Erik Andrén, VD:

2014 kommer att bli ännu ett händelserikt år.

Iris Utvecklingscenter AB kommer att synas mer för sina kunder och i det offentliga samtalet.

Vi har ett erbjudande när det gäller kvalitet, kunskap och erfarenhet som är absolut ledande i Sverige. Vi kommer att lägga mer tid på att möta våra uppdragsgivare och därmed ge flera människor möjlighet att ta del av våra tjänster.

Vi kommer också aktivt verka i det offentliga samtalet och visa på exemplet Iris Utvecklingscenter som en entreprenörsdriven privat verksamhet med en non profit profil – där vinster säkrar långsiktighet och kvalitet för våra klienter och uppdragsgivare – och där vinsterna återinvesteras för att vidareutveckla våra erbjudanden och öka vår kapacitet. Från 2013 har vi två nya starka kort i styrelsen, Mona Sahlin och Malin Schmidt, som båda med sin erfarenhet kommer att bidra bl a i detta arbete. Ett öppet seminarium kring temat privat vård tillsammans med Magelungens behandlingscenter AB är planerat till juni 2014 i Stockholm.

Vi kommer under 2014 att projektera nya enheter exklusivt för kvinnor med ambitionen att under hösten inleda verksamhet i minst en ny enhet. Efter samtal med flera av våra uppdragsgivare och med vår långa erfarenhet av att möta kvinnor i behov av behandling, vet vi att det finns ett stort eftersatt behov av institutioner för enbart kvinnor.

I januari 2014 startade vi ett projekt med avsikt att vidareutveckla vårt sätt att organisera behandlingen i Mullsjö. Vi vill;

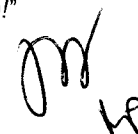
- öka vår flexibilitet att möta oförutsedda händelser och behov hos våra klienter
- öka möjligheten att ge varje klient en mer skräddarsydd behandling
- stärka klientens aktiva del i utformning av och uppföljning av sin egen behandling
- stärka löpande uppföljning, lärande och utveckling av vår behandling
- stärka samarbetet mellan de olika delarna i behandlingen, psykoterapi/samtalsterapi, omvårdnad, återfallsprevention, mindfulness, medicinsk nedtrappning etc.

Utvecklingsprojektet i Mullsjö är inspirerat av metoder från Lean och Lean&Agile, som handlar om nya metoder och sätt att arbeta. Vi inspireras av att stärka lärande och teamwork med helheten hos klienten och behandlingen som utgångspunkt.

Tack till personalen

Det är ännu en gång en förmån för styrelsen och VD att få framföra sin uppskattning och ett varmt tack till hela personalen vid Iris Utvecklingscenter:

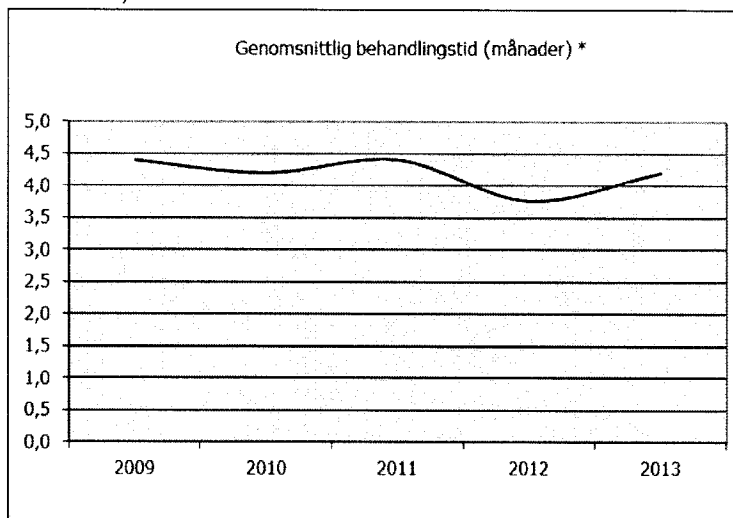
"Ni har med ansvarskänsla och engagemang även under 2013 på ett utmärkt sätt tagit hand om klienter och uppdragsgivare och även sett till att den dagliga driften av företaget fungerat väl. Tack skall Ni ha!"



Vårdstatistik

Enköping

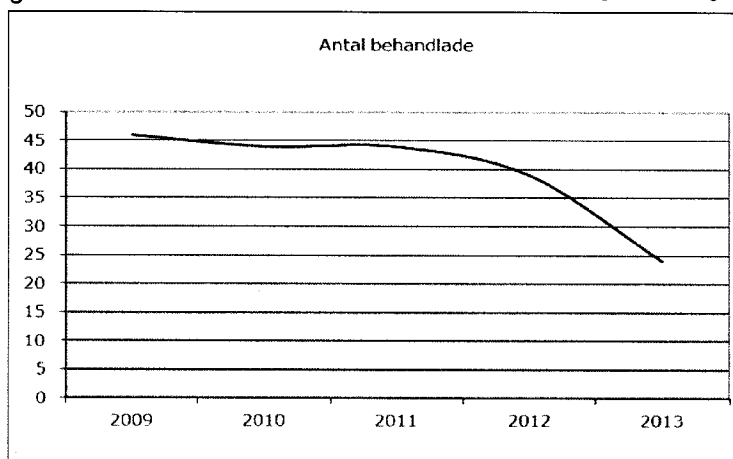
	2009	2010	2011	2012	2013
Genomsnittlig beläggning	20,9	16,9	17,8	18,4	19,6
Antal tillgängliga platser	23	23	23	23	23
Beläggningsgrad (%)	91	73	77	80	85
Genomsnittlig behandlingstid* (månader)	4,4	4,2	4,4	3,8	4,2
Antal vård dagar	7 584	5 953	6 715	6 756	6 347
Andel som fullföljt behandling* (%)	54%	43%	42%	42%	54%
Medelålder (år)	24,7	26,1	26,3	25,8	25,1
Poliklinisk uppföljning (antal klienter)	5	5			



* Underlaget omfattar klienter med behandlingstid över 30 dagar

Göteborg

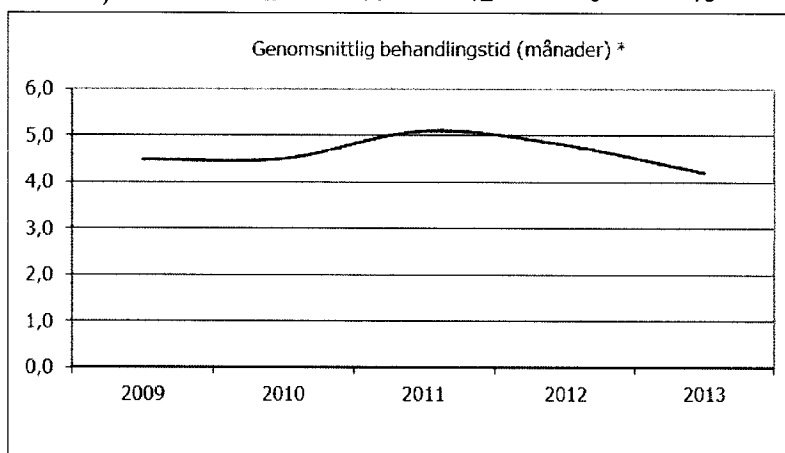
	2009	2010	2011	2012	2013
Antal behandlade	46	44	44	39	24
- varav avslutade:	36	30	38	34	17
- varav kvar i behandling:	10	12	6	5	7
Genomsnittlig beläggning	16,1	11,8	7,3	10,4	5,4
Antal tillgängliga platser	18	18	18	18	18
Beläggningsgrad (%)	89,4	65,6	40,6	57,8	30
Andel som fullföljt behandling* (%)	41%	43%	37%	35%	40%
Medelålder (år)	i.u.	i.u.	37	40	39,3
Antal klienter från Mullsjö	12	11	19	19	7
Antal klienter från Enköping	0	2	1	0	0



[Handwritten signature]

Mullsjö

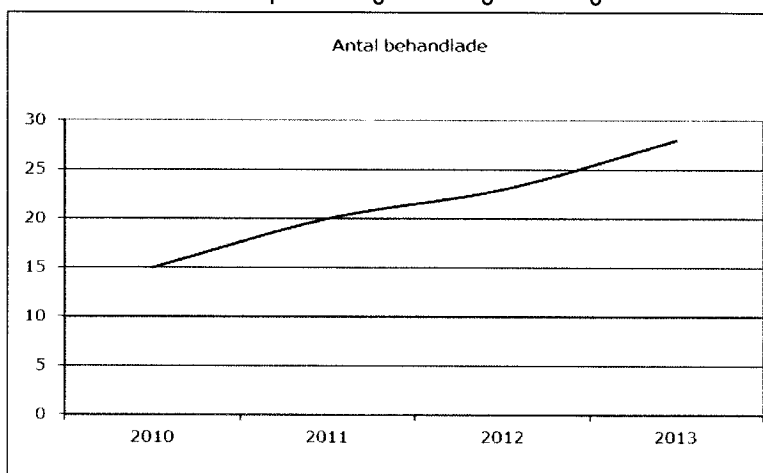
	2009	2010	2011	2012	2013
Genomsnittlig beläggning	37,6	37,5	39,2	35,8	35,1
Antal tillgängliga platser	42	42	42	42	42
Beläggningsgrad (%)	89,5	89,3	93,3	85,2	83,6
Genomsnittlig behandlingstid* (månader)	4,5	4,5	5,1	4,8	4,2
Antal vård dagar	13 765	13 548	14 044	13 045	12 750
Andel som fullföljt behandling* (%)	64%	57%	58%	62%	69%
Medelålder (år)	36,1	36,9	38	39,5	39,7
Poliklinisk uppföljning (antal klienter)	12	11	12	9	16



* Underlaget omfattar klienter med behandlingstid över 30 dagar

Jönköping

	2010	2011	2012	2013
Behandlade:	15	20	23	28
Avslutade:	9	13	8	14
Kvar i behandling:	6	6	15	14
Genomsnittlig beläggning:	6,2	6,6	8,5	13,4
Tillgängliga platser:	15	15	15	15
Beläggningsgrad:	41%	44%	56%	89%
Andel som fullföljt behandling:	62%	87%	96%	75%
Antal klienter från Mullsjö:	5	5	3	3
Antal från Enköping:	1	0	0	0



JOB

Flerårsöversikt (Tkr)	2013	2012	2011	2010	2009
Nettoomsättning	45 937	46 144	45 904	44 351	47 758
Resultat efter finansiella poster	944	2 977	4 787	3 123	6 598
Rörelsemarginal (%)	3,6	6,9	11,0	7,6	14,3
Avkastning på eget kap. (%)	4,2	13,3	23,9	17,9	46,8
Balansomslutning	35 075	32 670	32 582	29 011	27 972
Soliditet (%)	63,8	68,7	66,6	63,6	58,6

Förslag till vinstdisposition

Styrelsen föreslår att till förfogande stående vinstmedel (kronor):

balanserad vinst	17 644 050
årets vinst	17 710
	17 661 760

disponeras så att	
till aktieägare utdelas	17 000
i ny räkning överföres	17 644 760
	17 661 760

Styrelsen föreslås bemyndigas att besluta om tidpunkt då utdelningen skall betalas.

Styrelsen anser att förslaget är förenligt med försiktighetsregeln i 17 kap. 3 § aktiebolagslagen enligt följande redogörelse: Styrelsens uppfattning är att vinstutdelningen är försvarlig med hänsyn till de krav verksamhetens art, omfattning och risk ställer på storleken på det egna kapitalet, bolagets konsolideringsbehov, likviditet och ställning i övrigt.



Resultaträkning	Not	2013-01-01 -2013-12-31	2012-01-01 -2012-12-31
Nettoomsättning		45 937 049	46 143 859
		45 937 049	46 143 859
<i>Rörelsens kostnader</i>			
Råvaror och förnödenheter		-2 471 531	-2 377 807
Övriga externa kostnader	1	-13 719 442	-14 623 213
Personalkostnader	2	-27 095 054	-24 961 891
Avskrivningar av materiella anläggningstillgångar		-984 658	-996 515
		-44 270 685	-42 959 426
Rörelseresultat	3	1 666 364	3 184 433
Resultat från finansiella poster			
Resultat från andelar i koncernföretag	4	-900 000	0
Övriga ränteintäkter och liknande resultatposter		352 112	28 126
Räntekostnader och liknande resultatposter		-174 099	-235 917
		-721 987	-207 791
Resultat efter finansiella poster		944 377	2 976 642
Bokslutsdispositioner	5	-593 084	-2 213 154
Resultat före skatt		351 293	763 488
Skatt på årets resultat		-333 583	-640 034
Årets resultat		17 710	123 454

Balansräkning	Not	2013-12-31	2012-12-31
TILLGÅNGAR			
Anläggningstillgångar			
<i>Materiella anläggningstillgångar</i>			
Byggnader och mark	6	13 513 728	14 103 838
Inventarier, verktyg och installationer	7	1 014 772	1 084 390
Pågående nyanläggningar och förskott avseende materiella anläggningstillgångar	8	776 324	70 822
		15 304 824	15 259 050
<i>Finansiella anläggningstillgångar</i>			
Andelar i koncernföretag	9, 10	2 100 000	2 100 000
Fordringar hos koncernföretag	11	1 090 000	0
		3 190 000	2 100 000
Summa anläggningstillgångar		18 494 824	17 359 050
Omsättningstillgångar			
<i>Kortfristiga fordringar</i>			
Kundfordringar		5 771 201	5 844 819
Fordringar hos koncernföretag		5 277 146	1 498 063
Aktuella skattefordringar		995 493	707 896
Övriga fordringar		5 120	54 960
Förutbetalda kostnader och upplupna intäkter		523 169	720 289
		12 572 129	8 826 027
<i>Kortfristiga placeringar</i>			
Övriga kortfristiga placeringar		0	5 046 383
<i>Kassa och bank</i>			
		4 007 922	1 438 863
Summa omsättningstillgångar		16 580 051	15 311 273
SUMMA TILLGÅNGAR		35 074 875	32 670 323

Balansräkning	Not	2013-12-31	2012-12-31
EGET KAPITAL OCH SKULDER			
Eget kapital	12		
<i>Bundet eget kapital</i>			
Aktiekapital		800 000	800 000
Reservfond		160 000	160 000
		960 000	960 000
<i>Fritt eget kapital</i>			
Balanserad vinst eller förlust		17 644 050	17 590 596
Årets resultat		17 710	123 454
		17 661 760	17 714 050
Summa eget kapital		18 621 760	18 674 050
Obeskattade reserver	13	4 837 240	4 817 554
Långfristiga skulder	14		
Skulder till kreditinstitut		4 450 000	3 488 400
Kortfristiga skulder			
Skulder till kreditinstitut		200 000	237 600
Leverantörsskulder		2 360 929	1 352 255
Skulder till moderstiftelse		1 618 253	1 564 497
Övriga skulder		1 445 361	1 277 297
Upplupna kostnader och förutbetalda intäkter		1 541 332	1 258 670
Summa kortfristiga skulder		7 165 875	5 690 319
SUMMA EGET KAPITAL OCH SKULDER		35 074 875	32 670 323
POSTER INOM LINJEN			
Ställda säkerheter			
<i>För egna skulder och avsättningar</i>			
Företagsinteckningar		2 000 000	2 000 000
Fastighetsinteckningar		10 050 000	8 300 000
		12 050 000	10 300 000
Ansvarsförbindelser		Inga	Inga

Kassaflödesanalys	Not	2013-01-01 -2013-12-31	2012-01-01 -2012-12-31
Den löpande verksamheten			
Resultat efter finansiella poster		944 377	2 976 642
Justeringar för poster som inte ingår i kassaflödet		1 540 022	1 587 034
Betald skatt		-640 034	-1 114 011
Kassaflöde från den löpande verksamheten före förändring av rörelsekapital		1 844 365	3 449 665
Kassaflöde från förändring av rörelsekapitalet			
Förändring av kundfordringar		73 618	-857 510
Förändring av kortfristiga fordringar		-3 532 124	-1 599 232
Förändring av leverantörsskulder		1 008 673	281 355
Förändring av kortfristiga skulder		-987 661	-389 713
Kassaflöde från den löpande verksamheten		-1 593 129	884 565
Investeringsverksamheten			
Investeringar i materiella anläggningstillgångar		-1 030 432	-750 280
Investeringar i finansiella anläggningstillgångar		-1 090 000	-3 481 600
Försäljning av finansiella anläggningstillgångar		5 391 020	0
Kassaflöde från investeringsverksamheten		3 270 588	-4 231 880
Finansieringsverksamheten			
Upptagna lån		1 090 000	0
Amortering av lån		-128 400	-237 600
Utbetald utdelning		-70 000	-200 000
Kassaflöde från finansieringsverksamheten		891 600	-437 600
Årets kassaflöde		2 569 059	-3 784 915
Likvida medel vid årets början			
Likvida medel vid årets början		1 438 863	5 223 778
Likvida medel vid årets slut		4 007 922	1 438 863

Handwritten signature and initials

Tilläggsupplysningar

Redovisnings- och värderingsprinciper

Allmänna upplysningar

Årsredovisningen har upprättats enligt årsredovisningslagen och Bokföringsnämndens allmänna råd.

Fordringar har värderats till det lägsta av anskaffningsvärde och det belopp varmed de beräknas bli reglerade. Övriga tillgångar och skulder har värderats till anskaffningsvärde om annat ej anges.

Ändrade redovisningsprinciper

Särskild löneskatt som föregående år klassificerades som Övriga skulder klassificeras i år som Aktuell skatteskuld/skattefordran.

För att posterna ska kunna jämföras ändras föregående år enligt samma princip.

Intäktsredovisning

Intäkter har tagits upp till verkligt värde av vad som erhållits eller kommer att erhållas och redovisas i den omfattning det är sannolikt att de ekonomiska fördelarna kommer att tillgodogöras bolaget och intäkterna kan beräknas på ett tillförlitligt sätt.

Ersättning i form av ränta, royalty eller utdelning redovisas som intäkt när det är sannolikt att företaget kommer att få de ekonomiska fördelar som är förknippade med transaktionen och när inkomsten kan beräknas på ett tillförlitligt sätt.

Anläggningstillgångar

Immateriella och materiella anläggningstillgångar redovisas till anskaffningsvärde minskat med ackumulerade avskrivningar enligt plan och eventuella nedskrivningar.

Avskrivning sker linjärt över den förväntade nyttjandeperioden med hänsyn till väsentligt restvärde.

Följande avskrivningsprocent tillämpas:

Byggnader	3%
Markanläggningar	5%
Inventarier, verktyg och installationer	20-33%

Leasing

Leasingavtal redovisas enligt Bokföringsnämndens allmänna råd BFNAR 2000:4. Samtliga leasingavtal redovisas som operationella leasingavtal. Det innebär att leasingavgiften kostnadsförs i resultaträkningen linjärt över leasingperioden.

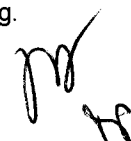
Skatter

Företaget tillämpar Bokföringsnämndens allmänna råd 2001:1 Inkomstskatter. Årets totala skatt för företaget utgörs av aktuell skatt. Aktuell skatt är den skatt som beräknas på det skattepliktiga resultatet för perioden.

Koncernförhållanden

Företaget är ett helägt dotterbolag till Stiftelsen STAC, org nr 867200-6387, med säte i Mullsjö.

Företaget är ett moderföretag till Iris Utvecklingscenter Hestra AB org nr 556374-8689, men med hänvisning till undantagsreglerna i årsredovisningslagen 7 kap 3§ upprättas ingen koncernredovisning.



Nyckeltalsdefinitioner

Nettoomsättning

Rörelsens huvudintäkter, fakturerade kostnader, sidointäkter samt intäktskorrigeringar.

Resultat efter finansiella poster

Resultat efter finansiella intäkter och kostnader, men före extraordinära intäkter och kostnader.

Rörelsemarginal (%)

Rörelseresultat i procent av omsättningen.

Avkastning på eget kap. (%)

Resultat efter finansiella poster i procent av justerat eget kapital (eget kapital och obeskattade reserver med avdrag för uppskjuten skatt).

Balansomslutning

Företagets samlade tillgångar.

Soliditet (%)

Justerat eget kapital (eget kapital och obeskattade reserver med avdrag för uppskjuten skatt) i procent av balansomslutning.



Noter

Not 1 Leasingavtal

Årets leasingkostnader avseende leasingavtal, uppgår till 225 986 (329 182)kronor.

Not 2 Anställda och personalkostnader

	2013	2012
Medelantalet anställda		
Kvinnor	24	25
Män	19	20
	43	45
Löner och andra ersättningar samt sociala kostnader inklusive pensionskostnader		
Löner och andra ersättningar	18 146 571	16 628 543
Sociala kostnader och pensionskostnader	7 542 906	7 014 240
(varav pensionskostnader)	(1 397 840)	1 344 157)
Totala löner, andra ersättningar, sociala kostnader och pensionskostnader	25 689 477	23 642 783
Könsfördelning bland ledande befattningshavare		
Andel kvinnor i styrelsen	67 %	60 %
Andel män i styrelsen	33 %	40 %
Andel kvinnor bland övriga ledande befattningshavare	40 %	20 %
Andel män bland övriga ledande befattningshavare	60 %	80 %

Not 3 Inköp och försäljning mellan koncernföretag

Under året har inga koncerninterna inköp eller försäljningar ägt rum.

Not 4 Resultat från andelar i koncernföretag

	2013	2012
Nedskrivningar	-900 000	0
	-900 000	0

Not 5 Bokslutsdispositioner

	2013	2012
Koncernbidrag	-573 398	0
Avsättning till periodiseringsfond	0	-811 000
Förändring av överavskrivningar	-19 686	-20 554
Lämnat aktieägartillskott	0	-1 381 600
	-593 084	-2 213 154

Not 6 Byggnader och mark

	2013-12-31	2012-12-31
Ingående anskaffningsvärden	24 236 296	23 971 296
Inköp	0	265 000
Utgående ackumulerade anskaffningsvärden	24 236 296	24 236 296
Ingående avskrivningar	-10 132 458	-9 538 745
Årets avskrivningar	-590 110	-593 713
Utgående ackumulerade avskrivningar	-10 722 568	-10 132 458
Utgående redovisat värde	13 513 728	14 103 838

Not 7 Inventarier, verktyg och installationer

	2013-12-31	2012-12-31
Ingående anskaffningsvärden	5 492 063	5 006 783
Inköp	324 930	485 280
Utgående ackumulerade anskaffningsvärden	5 816 993	5 492 063
Ingående avskrivningar	-4 407 673	-4 004 871
Årets avskrivningar	-394 548	-402 802
Utgående ackumulerade avskrivningar	-4 802 221	-4 407 673
Utgående redovisat värde	1 014 772	1 084 390

Not 8 Pågående nyanläggningar och förskott avseende materiella anläggningar

	2013-12-31	2012-12-31
Pågående nyanläggningar	776 324	70 822
	776 324	70 822

*M
HP*

Not 9 Andelar i koncernföretag

	2013-12-31	2012-12-31
Ingående anskaffningsvärden	2 100 000	0
Inköp	0	2 100 000
Lämnat aktieägartillskott	900 000	0
Utgående ackumulerade anskaffningsvärden	3 000 000	2 100 000
Ingående nedskrivningar	0	0
Årets nedskrivningar	-900 000	0
Utgående ackumulerade nedskrivningar	-900 000	0
Utgående redovisat värde	2 100 000	2 100 000

Not 10 Specifikation andelar i koncernföretag

Namn	Kapital- andel	Rösträtts- andel	Antal andelar	Bokfört värde
Iris Utvecklingscenter Hestra AB	100	100	1 000	2 100 000
				2 100 000

	Org.nr	Säte	Eget kapital	Resultat
Iris Utvecklingscenter Hestra AB	556374-8689	Jönköping	985 666	-14 423

Not 11 Fordringar hos koncernföretag

	2013-12-31	2012-12-31
Ingående anskaffningsvärden	0	0
Tillkommande fordringar	1 090 000	0
Utgående ackumulerade anskaffningsvärden	1 090 000	0
Utgående redovisat värde	1 090 000	0

Not 12 Förändring av eget kapital

Antal aktier: 8 000

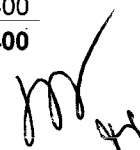
	Aktie- kapital	Reserv- fond	Balanserat resultat	Årets resultat
Belopp vid årets ingång	800 000	160 000	17 590 596	123 454
Disposition enligt beslut av årets årsstämma:			123 454	-123 454
Utdelning			-70 000	
Årets resultat				17 710
Belopp vid årets utgång	800 000	160 000	17 644 050	17 710

Not 13 Obeskattade reserver


	2013-12-31	2012-12-31
Akkumulerade överavskrivningar	194 240	174 554
Periodiseringsfond 2010	1 675 000	1 675 000
Periodiseringsfond 2011	782 000	782 000
Periodiseringsfond 2012	1 375 000	1 375 000
Periodiseringsfond 2013	811 000	811 000
	4 837 240	4 817 554
Uppskjuten skatt avseende obeskattade reserver	1 064 193	1 059 862

Not 14 Långfristiga skulder

	2013-12-31	2012-12-31
Förfaller senare än ett år men inom fem år efter balansdagen		
Skulder till kreditinstitut	800 000	1 188 000
	800 000	1 188 000
Förfaller senare än fem år efter balansdagen		
Skulder till kreditinstitut	3 650 000	2 300 400
	3 650 000	2 300 400



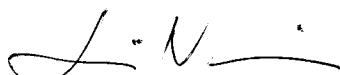
Mullsjö den 23 april 2014



Jan-Mikael von Schantz
Ordförande




Lars Härenstam



Liisa Norén



Mona Sahlin



Sonja Wallbom



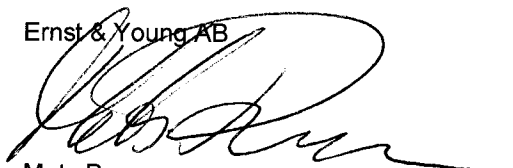
Malin Schmidt



Erik André
Verkställande direktör

Vår revisionsberättelse har lämnats 2014-05-09

Ernst & Young AB



Mats Persson
Auktoriserad revisor



Building a better
working world

Revisionsberättelse

Till årsstämman i Iris Utvecklingscenter AB, org.nr 556556-8846

Rapport om årsredovisningen

Vi har utfört en revision av årsredovisningen för Iris Utvecklingscenter AB för räkenskapsåret 2013-01-01 - 2013-12-31.

Styrelsens och verkställande direktörens ansvar för årsredovisningen

Det är styrelsen och verkställande direktören som har ansvaret för att upprätta en årsredovisning som ger en rättvisande bild enligt årsredovisningslagen och för den interna kontroll som styrelsen och verkställande direktören bedömer är nödvändig för att upprätta en årsredovisning som inte innehåller väsentliga felaktigheter, vare sig dessa beror på oegentligheter eller på fel.

Revisorns ansvar

Vårt ansvar är att uttala oss om årsredovisningen på grundval av vår revision. Vi har utfört revisionen enligt International Standards on Auditing och god revisionssed i Sverige. Dessa standarder kräver att vi följer yrkesetiska krav samt planerar och utför revisionen för att uppnå rimlig säkerhet att årsredovisningen inte innehåller väsentliga felaktigheter.

En revision innefattar att genom olika åtgärder inhämta revisionsbevis om belopp och annan information i årsredovisningen. Revisorn väljer vilka åtgärder som ska utföras, bland annat genom att bedöma riskerna för väsentliga felaktigheter i årsredovisningen, vare sig dessa beror på oegentligheter eller på fel. Vid denna riskbedömning beaktar revisorn de delar av den interna kontrollen som är relevanta för hur bolaget upprättar årsredovisningen för att ge en rättvisande bild i syfte att utforma granskningsåtgärder som är ändamålsenliga med hänsyn till omständigheterna, men inte i syfte att göra ett uttalande om effektiviteten i bolagets interna kontroll. En revision innefattar också en utvärdering av ändamålsenligheten i de redovisningsprinciper som har använts och av rimligheten i styrelsens och verkställande direktörens uppskattningar i redovisningen, liksom en utvärdering av den övergripande presentationen i årsredovisningen.

Vi anser att de revisionsbevis vi har inhämtat är tillräckliga och ändamålsenliga som grund för våra uttalanden.

Uttalanden

Enligt vår uppfattning har årsredovisningen upprättats i enlighet med årsredovisningslagen och ger en i alla väsentliga avseenden rättvisande bild av Iris Utvecklingscenter ABs finansiella ställning per den 31 december 2013 och av dess finansiella resultat och kassaflöden för året enligt årsredovisningslagen. Förvaltningsberättelsen är förenlig med årsredovisningens övriga delar.

Vi tillstyrker därför att årsstämman fastställer resultaträkningen och balansräkningen.

Övriga upplysningar

Revisionen av årsredovisningen för år 2012 har utförts av en annan revisor som lämnat en revisionsberättelse daterad 23 maj 2013 med omodifierade uttalanden i Rapport om årsredovisningen.

Rapport om andra krav enligt lagar och andra författningar

Utöver vår revision av årsredovisningen har vi även utfört en revision av förslaget till dispositioner beträffande bolagets vinst eller förlust samt styrelsens och verkställande direktörens förvaltning för Iris Utvecklingscenter AB för räkenskapsåret 2013-01-01 - 2013-12-31.

Styrelsens och verkställande direktörens ansvar

Det är styrelsen som har ansvaret för förslaget till dispositioner beträffande bolagets vinst eller förlust, och det är styrelsen och verkställande direktören som har ansvaret för förvaltningen enligt aktiebolagslagen.

Revisorns ansvar

Vårt ansvar är att med rimlig säkerhet uttala oss om förslaget till dispositioner av bolagets vinst eller förlust och om förvaltningen på grundval av vår revision. Vi har utfört revisionen enligt god revisionssed i Sverige.

Som underlag för vårt uttalande om styrelsens förslag till dispositioner beträffande bolagets vinst eller förlust har vi granskat styrelsens motiverade yttrande samt ett urval av underlagen för detta för att kunna bedöma om förslaget är förenligt med aktiebolagslagen.

Som underlag för vårt uttalande om ansvarsfrihet har vi utöver vår revision av årsredovisningen granskat väsentliga beslut, åtgärder och förhållanden i bolaget för att kunna bedöma om någon styrelseledamot eller verkställande direktören är ersättningsskyldig mot bolaget. Vi har även granskat om någon styrelseledamot eller verkställande direktören på annat sätt har handlat i strid med aktiebolagslagen, årsredovisningslagen eller bolagsordningen.

Vi anser att de revisionsbevis vi inhämtat är tillräckliga och ändamålsenliga som grund för våra uttalanden.

Uttalanden

Vi tillstyrker att årsstämman disponerar vinsten enligt förslaget i förvaltningsberättelsen och beviljar styrelsens ledamöter och verkställande direktören ansvarsfrihet för räkenskapsåret.

Jönköping den 9 maj 2014

Ernst & Young AB

Mats Persson
Auktoriserad revisor