

ÅRSREDOVISNING

Iris Utvecklingscenter AB

(Org.nr. 556556-8846)

Räkenskapsåret
2012-01-01--2012-12-31

Iris
UTVECKLINGSCENTER 

ÅRSREDOVISNING

Styrelsen får härmed avge följande redovisning för räkenskapsåret 2012-01-01 -- 2012-12-31.

Förvaltningsberättelse

Ägarförhållanden

Bolaget är ett helägt dotterbolag till Stiftelsen STAC med säte i Mullsjö.

Övergripande information om verksamheten

Bolagets ändamål är:

- Att bedriva behandling för människor med livsproblem, vilka tar sig uttryck i drogmissbruk/drogberoende eller andra för individen destruktiva livsmönster, samt
- Att bedriva handledning, utbildning och organisationsutveckling

Bolagets vision är:

- Att vara Sveriges ledande leverantör av högkvalitativ vård och stöd till människor med livsproblem

Bolaget bedriver heldygnsvård i Mullsjö, Enköping och Hestra samt öppenvårdsverksamhet i Göteborg, Stockholm och Jönköping. Behandling och rehabilitering utgör basen för verksamheten. Iris Utvecklingscenter bedriver ett specialiserat och klientanpassat förändringsarbete och erbjuder vård för människor med olika typer av livsproblem.

Många av de klienter som behandlas har s.k. samsjuklighet, vilket i detta sammanhang innebär drogmissbruk i kombination med psykisk sjukdom. Iris Utvecklingscenter arbetar med att utveckla specifika behandlingsprogram för olika psykiatriska diagnoser, t.ex. erbjuds individuella utrednings- och behandlingsprogram vid neuropsykiatriska funktionsnedsättningar.

Uppdragsgivarna utgörs främst av socialtjänst och psykiatri, men även kriminalvården, organisationer och företag anlitar bolaget. Vid årets slut hade Iris ramavtal med 208 kommuner (164 året innan) samt även nya ramavtal gällande anställda i Västra Götalandsregionen, anställda i Jönköpings kommun och landstinget i Västernorrland.

För vidare information om Iris Utvecklingscenters verksamhet och utveckling hänvisas till www.irisutvecklingscenter.se där det även finns en förteckning över de kommuner som tecknat ramavtal med Iris Utvecklingscenter.



ÅRSREDOVISNING

2012 i korthet:

- Iris Utvecklingscenter genomför klientutvärdering på respektive institution två gånger per år. Resultaten för 2012 är stabila och på en god nivå.
- Iris Utvecklingscenter genomför löpande Nöjd Kund Index (NKI) mätningar. NKI-mätningarna 2012 avseende kundernas bedömning av bl a kompetens, lyhörddhet och dokumentation hos Iris Utvecklingscenter är genomgående på en hög nivå.
- 2012 genomfördes en medarbetarundersökning med tillhörande process för förbättringsarbete inom Iris Utvecklingscenter med gott resultat.
- Under början av 2012 var efterfrågan på heldygnsvård vid institutionerna i Mullsjö och Enköping mycket hög. På hösten 2012 var efterfrågan och beläggningen något lägre för institutionen i Mullsjö.
- I januari 2012 förvärvades Linneagårdens Behandlingshem AB i Hestra. Under 2012 genomfördes ett omfattande utvecklingsarbete på institutionen när det gäller behandlingsmetoderna för särskilda målgrupper samtidigt som stora investeringar i fastigheten genomfördes. Under 2013 är institutionen och fastigheten fullt anpassad för de 18 vårdplatser som finns.
- Under 2012 genomfördes ett projekt för att utveckla öppenvårdsmodellen inom företaget med enheten i Jönköping som föregångare, vilket tagits emot mycket positivt på marknaden. Iris Utvecklingscenter kan därmed stärka sitt erbjudande av vårdkedja kopplat till eftervård för klienter som behandlats på institutioner.
- 2012 hade Iris Utvecklingscenter 83 platser för heldygnsvård och 48 platser för efter- och öppenvård.
- Iris Utvecklingscenter har fortsatt att följa missbruksutredningens förslag och har beredskap för utredningens konsekvenser och implementering
- Iris Utvecklingscenter tillämpar nolltolerans vid återfall inne på enheterna. Företaget satsar kontinuerligt på personalens kunskap när det gäller nya preparat på marknaden och deras effekt på beteende vid missbruk.
- I september 2012 inrättades det gemensamma kontoret för ledning och service i Jönköping med syfte att effektivisera den gemensamma administrationen och skapa resurser för framtida expansion.
- I september 2012 började Daniel Johansson som ny ekonomichef och medlem av ledningsgruppen i företaget med placering på kontoret för ledning och service i Jönköping.



ÅRSREDOVISNING

Verksamhetens olika delar 2012

I följande avsnitt lämnas sammanfattande beskrivningar av verksamheterna och funktionerna i företaget under 2012.

Iris Enköping

Enheten är specialiserad på vård främst av unga vuxna, kvinnor och män. De flesta av klienterna har problem med psykofarmaka, droger, ätstörningar eller andra livsproblem. Kapaciteten är 23 vårdplatser och efterfrågan har varit stor och beläggningen hög. Särskild vikt har lagts vid att kunna ta emot klienter utan längre väntetid för att kunna ge klienten, uppdragsgivaren och kommunen bästa möjliga service.

Den tidigare planerade utbyggnaden av anläggningen ersattes 2012 av ett projekt för utbyggnad och modernisering av kök och behandlingsutrymmen som genomförs under 2013.

Iris Stockholm

I Stockholm bedriver Iris Utvecklingscenter öppenvård i samarbete med personal från Iris Enköping. Behandlingsprogrammen är uppbyggda både för klienter som deltar i öppenvård och för klienter som deltar i eftervård efter vård och behandling på institution.

Iris Mullsjö

Enheten har behandlingsprogram för vuxna kvinnor och män, från 20 år och uppåt, med missbruk och andra livsproblem. Behandlingen är evidensbaserad och terapeutiska tekniker vilar på en kognitiv beteendeterapeutisk och systemteoretisk grund. Aktiv friskvård och många olika fritidsaktiviteter genomförs. På anläggningen i Mullsjö finns en av Sveriges få terapitädgårdar, med unika möjligheter till arbete för kropp och själ.

Iris Mullsjö hade under första halvåret 2012 stor efterfrågan på att ta emot klienter och verksamheten hade i det närmaste full beläggning, många studiebesök och påföljande placeringar. Under hösten 2012 blev efterfrågan på placeringar i Mullsjö något lägre eftersom målgruppen gavs en lägre prioritet och man sökte "hemmaplanslösningar" i flera kommuner. Antalet vårdplatser hos Iris Mullsjö är 42 och i början av 2013 har efterfrågan på placeringar i Mullsjö åter ökat och institutionen har full beläggning. Antalet studiebesök under 2012 uppgick till 137 (154 året innan), vilka resulterade i 104 inskrivningar (109 året innan).

Iris Hestra

Iris Hestra (Linneagårdens behandlingshem AB) förvärvades i början av 2012 av Iris Utvecklingscenter AB. Under 2012 har enheten utvecklats behandlingsmässigt och målgruppsmässigt till att bli en del av det differentierade vårdutbudet inom Iris Utvecklingscenter.

Enheten i Hestra är inriktad på behandling av vuxna män och kvinnor över 20 år. De flesta har en psykiatrisk problematik med samsjuklighet inom ångest, psykos, neuropsykiatriska- och personlighetsstörningstillstånd och ofta i kombination med någon form av missbruk/beroende. Det ingår utredning av livsproblematiken, fysisk och psykisk rehabilitering samt friskvård och avslappningsövningar.



ÅRSREDOVISNING

Iris Göteborg

Enheten hade 2012 hög beläggning och stor efterfrågan. Vårdkedjan i samarbete med Iris Mullsjö är fortsatt stark samtidigt som efterfrågan på direktplaceringar ökade under 2012. Iris Göteborg har kapacitet för 18 vårdplatser och beläggningen har under året i genomsnitt varit 10,4 hel- eller deltidspacerade klienter.

Iris Jönköping

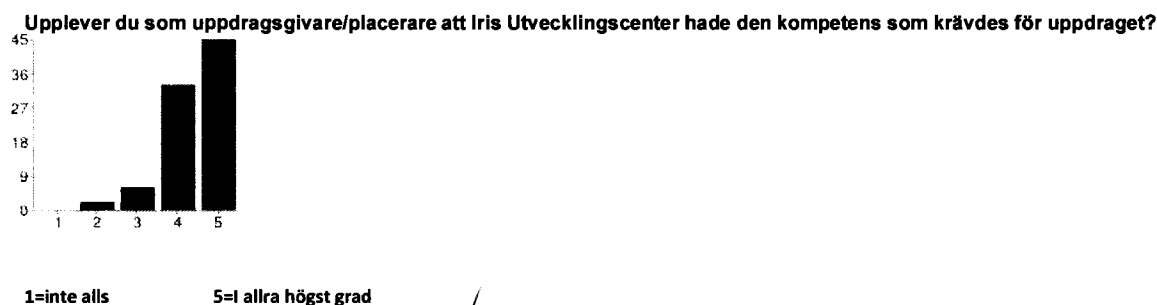
Under 2012 ökade verksamheten i Jönköping för eftervård och för direktplacering inom öppenvård. Kapacitet för 15 vårdplatser har byggts upp i samarbete med personal och ledning i Mullsjö. I genomsnitt var beläggningen 8,5 klienter under 2012, vilket skall jämföras med 2011, då beläggningen i genomsnitt var 6,6 klienter.

Kundservice

Under 2012 införde Iris Utvecklingscenter ett samordnat arbetssätt för att bättre kunna möta uppdragsgivarnas behov vid klientplaceringar. Genom att de olika verksamheterna inom Iris Utvecklingscenter har utvecklat behandlingsmetoder för specifika behov och målgrupper kan informationsmöten och studiebesök mötas med ett samordnat och anpassat förslag till vårdlösning med olika institutioner och eftervård involverade. Ofta med snabbare placeringar när sådana behov finns.

Mellan enheterna inom Iris Utvecklingscenter finns därför ett väl fungerande samarbete vilket gör att uppdragsgivarna får tillgång till en mer heltäckande och kostnadseffektiv vårdinsats genom vårdkedja som möjliggör en stegvis nedtrappning av vårdinsatsen och anpassning för klienten i sin egen miljö efter genomförd behandling och vård.

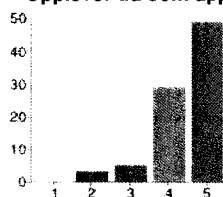
Efter avslutad behandling på institutionerna följer Iris Utvecklingscenter upp hur kunderna (uppdragsgivarna) upplevt klientens placering hos Iris Utvecklingscenter före, under och efter placeringen. Resultaten sammanställs och följs upp som verksamhetens Nöjd Kund Index (NKI) mätning. Resultaten för 2012 baserar sig på 87 svar. För några av parametrarna i NKI-mätningen är resultaten enligt nedanstående tabeller.



Handwritten signature

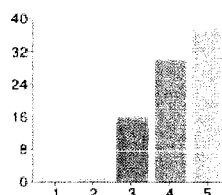
ÅRSREDOVISNING

Upplever du som uppdragsgivare/placerare att Iris Utvecklingscenter har varit lyhörda för era önskemål/behov?



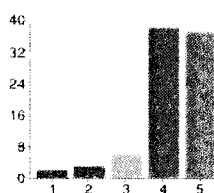
1=Inte alls 5=I allra högsta grad

Är du nöjd med dokumentationen (genomförandeplan, uppföljningsrapporter och slutrapport)?



1=Inte alls 5=I allra högsta grad

Upplever du som uppdragsgivare/placerare att Iris Utvecklingscenter hade kompetensen att uppnå önskat resultat?



1=Inte alls 5=I allra högsta grad

Ägarstiftelsen

Iris Utvecklingscenter AB är stiftelseägt. Stiftelsens ändamål är uteslutande att bedriva god och effektiv vård och behandling av människor med livsproblem. Stiftelsen stöder forskning och kunskapsutveckling inom sitt område. Stiftelsens avkastningskrav på verksamheterna är en operativ lönsamhet i intervallet 8 - 12 % beroende på vilka investeringar som finns eller planeras. Alla vinster skall återinvesteras i verksamheter enligt stiftelsens ändamål och inga privata vinster kan uppstå från verksamheterna.

Personal

Antalet anställda under 2012 motsvarar 45 (43 föregående år) heltidsanställda, varav 25 kvinnor.

I maj 2012 genomförde Iris Utvecklingscenter en undersökning av medarbetarnöjdheten i verksamheterna. Resultatet har diskuterats på arbetsplatsträffar och förbättringsförslag tagits fram. En ny undersökning genomförs 2013.

ÅRSREDOVISNING

Företagets policy är att ha konkurrensmässiga löner och förmåner för sin personal för att säkerställa hög kompetens och för att vara en attraktiv arbetsgivare. Företaget tillämpar en rörlig lönedel baserat på uppnådd vårdkvalitet och effektivitet i verksamheterna. För en ordinarie heltidsanställd medarbetare kan utfallet som mest uppgå till en extra månadslön under året. Ledningsgruppen ingår inte i programmet för rörlig lönedel utan har endast fast ersättning.

För uppnådda resultat under 2012 utgick ett rörligt lönetillägg till medarbetarna i Enköping, Göteborg och Mullsjö på i genomsnitt 5 000 kronor/ medarbetare.

Företagshälsovård finns knuten till företaget och all personal genomgår hälsokontroller. Utvecklingssamtal har hållits med samtliga medarbetare.

Företaget har individuella utbildningsplaner för all behandlingspersonal för att matcha behov med kompetens inom yrket. En medveten linje är att all behandlingspersonal med klientansvar skall ha minst grundutbildning inom terapimetoder som speglar Socialstyrelsens nationella riktlinjer.

Övrig personal genomgår fortlöpande kompetenshöjande utbildning inom sina specifika arbetsområden.

Iris Utvecklingscenter är medlem i Almega Vårdföretagarna och har kollektivavtal.

Ekonomi

Företagets ekonomiska ställning försvagades under året, främst genom en svagare intäktsutveckling under hösten. Ett starkt kassaflöde har möjliggjort att samtliga årets investeringar kunnat finansieras med egna medel. Förvärvet av enheten i Hestra med tillhörande fastighet tillsammans med det påbörjade programmet för att utveckla och investera i verksamheten har likviditetsmässigt 2012 uppgått till 4,6 msek med en resultatpåverkan i koncernen om -1,4 msek. En nedskrivning av resultatet med 0,7 msek gjordes för kostnaden att projektera utbyggnad av flera vårdplatser vid enheten i Enköping som inte kommer att genomföras eftersom bygglov inte erhållits.

Företagets ekonomiska läge efter 2012 i sammanfattning:

- Företagets ekonomiska ställning är stabil med en soliditet på 67,4 %.
- Investeringar i dotterbolag 4,6 mkr
- Resultatet efter finansiella poster har ändrats från 4,8 till 3,0 Mkr.

Ledningen

Iris Utvecklingscenter leds av Jan-Mikael von Schantz, vd och styrelseledamot.

I företagets ledningsgrupp ingår dessutom Pär Wahlberg, verksamhetschef och ansvarig för de tre enheterna i södra Sverige, Stefan Gammelgård, verksamhetschef och ansvarig för enheterna i Enköping och Stockholm, Ewa Svenningsson-Bock, chefsadministratör samt Daniel Johansson, ekonomi- och IT-ansvarig.



ÅRSREDOVISNING

Genom ledningsarbetet styrs och samordnas kvalitetssäkring och effektivitet i verksamheten. Företagets nyckeltal avseende kvalitet, effektivitet och ekonomi har under 2012 varit stabila.

I september 2012 inrättades ett nytt kontor för ledning och service i Jönköping med 5 fasta arbetsplatser för ledning, ekonomi, marknad och administration. Företagets ledningsfunktioner stärks för att öka effektivitet och samordning mellan enheterna och för att hantera fortsatt utveckling och expansion på marknaden.

Styrelsens sammansättning

Vid årsstämman 2012 omvaldes styrelsen. Vid utgången av 2012 bestod styrelsen av följande personer:

- *Anette Skärner, fil dr, universitetslektor vid Institutionen för socialt arbete vid Göteborgs Universitet (ordförande)*
- *Jan-Mikael von Schantz, lednings- och organisationskonsult (tillika VD)*
- *Sonja Wallbom, RFHL*
- *Lars Härenstam, HR-konsult, VD HR AB*
- *Liisa Norén, personalrepresentant*

Styrelsen hade 7 protokollförda sammanträden under året.

Utblick mot 2013

Iris Utvecklingscenter AB får ett fortsatt stort förtroende från uppdragsgivare och klienter och årets första månader har inletts med fortsatt god efterfrågan på företagets tjänster.

I april 2013 börjar Hans Åberg som ny verksamhetschef för enheten i Mullsjö. Han kommer närmast från tjänsten som verksamhetschef för Annebergs behandlingshem i Nässjö. Den tidigare verksamhetschefen i Mullsjö, Pär Wahlberg fortsätter som verksamhetschef för enheten i Göteborg och är tillika regionansvarig för Iris Utvecklingscenter i södra Sverige.

Styrelsen har utsett Erik Andrén att tillträda som VD för Iris Utvecklingscenter den 1 juni 2013. Erik Andrén var en av grundarna till Iris Utvecklingscenter 1985 och VD för företaget fram till 2005, då han lämnade verksamheten för att bli VD för konsultföretaget MacMann Berg i Stockholm. När Erik Andrén tillträder som VD återgår Jan-Mikael von Schantz till sitt uppdrag i styrelsen för Iris Utvecklingscenter och dess ägarstiftelse.



ÅRSREDOVISNING

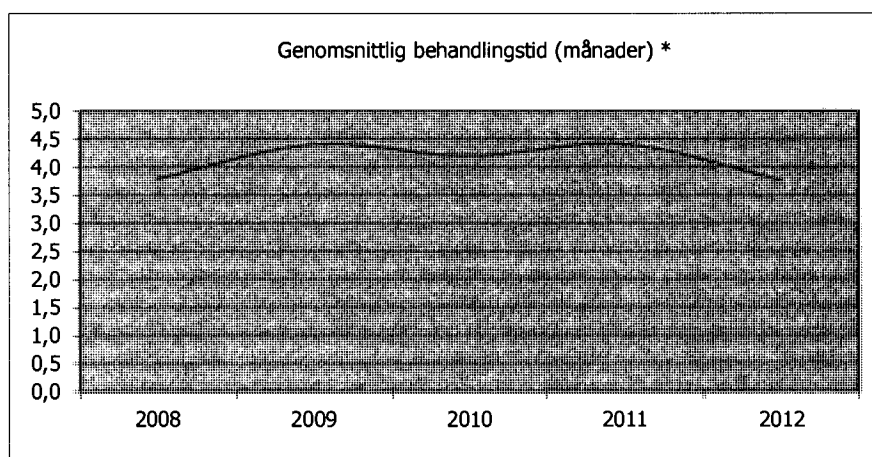
Iris Utvecklingscenter har en stabil ekonomisk och kompetensmässig grund att stå på. Företagets ledning och styrelse har ambitionen att fortsätta att expandera och anpassa verksamheten utgående från de behov som klienter och uppdragsgivare har. Iris Utvecklingscenter följer även aktivt regeringens och myndigheternas riktlinjer för branschen, däribland missbruksutredningen, och vill med kompetens och insikt kunna påverka utvecklingen och respondera på olika krav och förslag.

Det är ännu en gång en förmån för styrelsen att få framföra sin uppskattning och ett varmt tack till hela personalen vid Iris Utvecklingscenter.

”Ni har med ansvarskänsla och engagemang även under 2012 på ett utmärkt sätt tagit hand om klienter och uppdragsgivare och även sett till att den dagliga driften av företaget fungerat väl. Tack skall Ni ha!”

Vårdstatistik Iris Enköping

	2008	2009	2010	2011	2012
Genomsnittlig beläggning	14,6	20,9	16,9	17,8	18,4
Antal tillgängliga platser	17	23	23	23	23
Beläggningsgrad (%)	86	91	73	77	80
Genomsnittlig behandlingstid* (månader)	3,8	4,4	4,2	4,4	3,8
Antal vårddagar	5723	7584	5953	6715	6756
Andel som fullföljt behandling* (%)	54%	54%	43%	42%	42%
Medelålder (år)	24,7	24,7	26,1	26,3	25,8
Poliklinisk uppföljning (antal klienter)	8	5	5	-	-

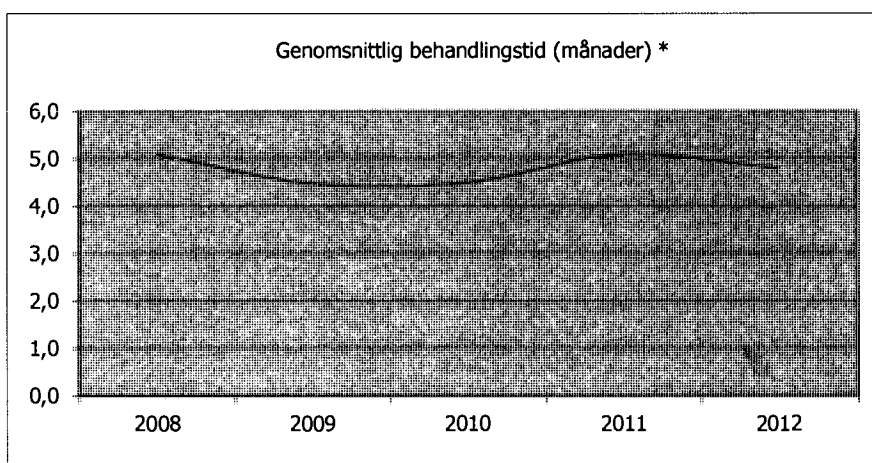


* Underlaget omfattar klienter med behandlingstid över 30 dagar

ÅRSREDOVISNING

Vårdstatistik Iris Mullsjö

	2008	2009	2010	2011	2012
Genomsnittlig beläggning	36,6	37,6	37,5	39,2	35,8
Antal tillgängliga platser	42	42	42	42	42
Beläggningsgrad (%)	87,2	89,5	89,3	93,3	85,2
Genomsnittlig behandlingstid* (månader)	5,1	4,5	4,5	5,1	4,8
Antal vård dagar	13464	13765	13548	14044	13045
Andel som fullföljt behandling* (%)	56%	64%	57%	58%	62%
Medelålder (år)	37,0	36,1	36,9	38	39,5
Poliklinisk uppföljning (antal klienter)	8	12	11	12	9

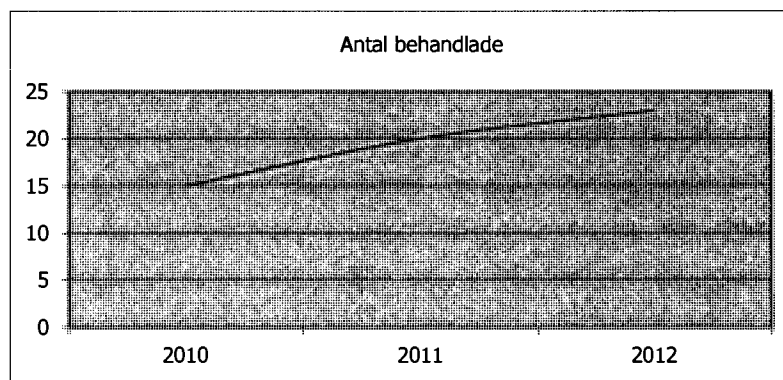


* Underlaget omfattar klienter med behandlingstid över 30 dagar

ÅRSREDOVISNING

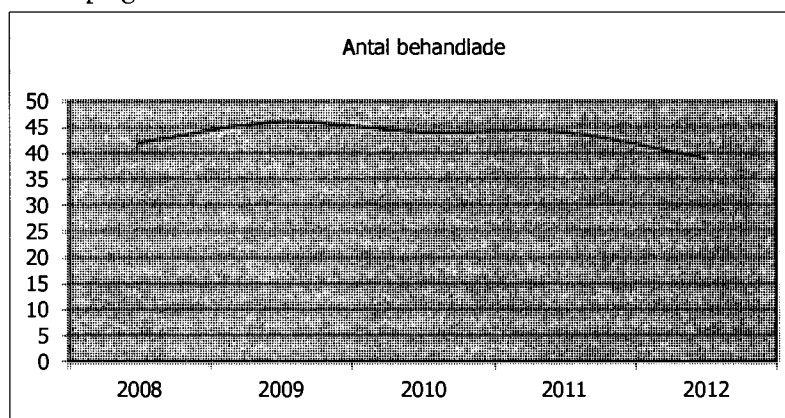
Vårdstatistik Jönköping

	2010	2011	2012
Antal behandlade	15	20	23
- varav avslutade:	9	13	8
- varav kvar i behandling:	6	6	15
Genomsnittlig beläggning	6,2	6,6	8,5
Antal tillgängliga platser	15	15	15
Beläggningsgrad (%)	41%	44%	56%
Andel som fullföljt behandling* (%)	62%	87%	96%
Antal klienter från Mullsjö	5	5	3
Antal klienter från Enköping	1	0	0



Vårdstatistik Iris Göteborg

	2008	2009	2010	2011	2012
Antal behandlade	42	46	44	44	39
- varav avslutade:	31	36	30	38	34
- varav kvar i behandling:	15	10	12	6	5
Genomsnittlig beläggning	15,3	16,1	11,8	7,3	10,4
Antal tillgängliga platser	18	18	18	18	18
Beläggningsgrad (%)	85,1	89,4	65,6	40,6	57,8
Andel som fullföljt behandling* (%)	56%	41%	43%	37%	35%
Medelålder (år)	39	i.u.	i.u.	37	40
Antal klienter från Mullsjö	5	12	11	19	19
Antal klienter från Enköping	1	0	2	1	0



ÅRSREDOVISNING

Flerårsöversikt (tkr)	2012	2011	2010	2009
Nettoomsättning	46 144	45 904	44 351	47 758
Resultat efter finansiella poster	2 977	4 787	3 123	6 598
Rörelsemarginal	6,9%	11,0%	7,6%	14,3%
Avkastning på eget kapital	13,6%	23,9%	17,9%	46,8%
Balansomslutning	32 991	32 582	29 011	27 972
Soliditet	67,4%	66,6%	63,6%	58,6%

Nyckeltalsdefinitioner:

Rörelsemarginal: Rörelseresultat i procent av nettoomsättningen

Avkastning på eget kapital: Resultat efter finansiella poster i procent av genomsnittligt justerat eget kapital

Soliditet: Justerat eget kapital i procent av balansomslutningen

Förslag till resultatdisposition

Styrelsen föreslår att tillgängliga vinstmedel

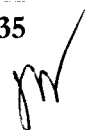
balanserat resultat	17 590 596
årets resultat	123 454
Summa kronor	17 714 050
disponeras enligt följande:	
utdelas till aktieägare	70 000
i ny räkning balanseras	17 644 050
Summa kronor	17 714 050

I övrigt hänvisas till efterföljande resultat- och balansräkningar.



RESULTATRÄKNING		2012-01-01	2011-01-01
<i>Kostnadslagsindelad</i>	Not	2012-12-31	2011-12-31
<i>(Belopp i kronor)</i>			
Nettoomsättning		46 143 860	45 903 537
Summa intäkter		46 143 860	45 903 537
<i>Rörelsens kostnader</i>			
Råvaror och förnödenheter		-2 377 807	-2 366 279
Övriga externa kostnader		-14 623 213	-13 443 140
Personalkostnader	1	-24 961 891	-24 068 237
Avskrivningar	2,3	-996 515	-970 531
Rörelseresultat		3 184 434	5 055 350
<i>Resultat från finansiella investeringar</i>			
Ränteutgifter och liknande resultatposter		28 125	50 963
Räntekostnader och liknande resultatposter		-235 917	-319 197
Resultat efter finansiella poster		2 976 642	4 787 116
<i>Bokslutsdispositioner</i>			
Skilnad mellan bokförd avskrivning och avskrivning enligt plan	8	-20 554	-29 000
Förändring av periodiseringsfond	8	-811 000	-851 000
Lämnat aktieägartillskott		-1 381 600	0
Resultat före skatt		763 488	3 907 116
Skatt på årets resultat		-640 034	-1 114 011
Årets resultat		123 454	2 793 105

BALANSRÄKNING	Not	2012-12-31	2011-12-31
<i>(Belopp i kronor)</i>			
Tillgångar			
Anläggningstillgångar			
<i>Materiella anläggningstillgångar</i>			
Byggnader och mark	2	14 103 838	14 432 551
Inventarier	3	1 084 390	1 001 912
Pågående nyanläggningar	4	70 822	661 340
		15 259 050	16 095 803
<i>Finansiella anläggningstillgångar</i>			
Andelar i koncernföretag	5 6	2 100 000	0
		2 100 000	0
Omsättningstillgångar			
<i>Kortfristiga fordringar</i>			
Kundfordringar		5 844 819	4 987 309
Fordringar hos koncernföretag		1 498 063	0
Övriga fordringar		1 083 120	655 131
Förutbetalda kostnader och upplupna intäkter		720 288	573 131
		9 146 290	6 215 571
<i>Kortfristiga placeringar</i>			
Övriga kortfristiga placeringar		5 046 383	5 046 383
		5 046 383	5 046 383
<i>Kassa och bank</i>			
		1 438 862	5 223 778
Summa tillgångar		32 990 585	32 581 535



BALANSRÄKNING forts.	Not	2012-12-31	2011-12-31
(Belopp i kronor)			
Eget kapital och skulder			
<i>Eget kapital</i>	7		
<i>Bundet eget kapital</i>			
Aktiekapital (8 000 aktier)		800 000	800 000
Reservfond		160 000	160 000
		960 000	960 000
<i>Fritt eget kapital</i>			
Balanserat resultat		17 590 596	14 997 491
Årets resultat		123 454	2 793 105
		17 714 050	17 790 596
<i>Summa eget kapital</i>		18 674 050	18 750 596
<i>Obeskattade reserver</i>	8	4 817 554	3 986 000
<i>Långfristiga skulder</i>	9		
Skulder till kreditinstitut		3 488 400	3 726 000
		3 488 400	3 726 000
<i>Kortfristiga skulder</i>			
Skulder till kreditinstitut	10	237 600	237 600
Leverantörsskulder		1 352 255	1 070 900
Skulder till moderstiftelse		1 564 497	1 435 127
Övriga skulder		1 597 560	1 318 354
Upplupna kostnader och förutbetalda intäkter	11	1 258 669	2 056 958
		6 010 581	6 118 939
Summa eget kapital och skulder		32 990 585	32 581 535
<i>Ställda säkerheter och ansvarsförbindelser</i>			
Ställda säkerheter	12	10 300 000	10 300 000
Ansvarsförbindelser		Inga	Inga

KASSAFLÖDESANALYS	2012-01-01	2011-01-01
	2012-12-31	2011-12-31

(Belopp i kronor)

Den löpande verksamheten

Resultat efter finansiella poster	2 976 642	4 787 116
Justeringar för poster som ej ingår i kassaflödet		
Avskrivningar och nedskrivningar	996 515	970 531
Kostnadsförda, tidigare pågående, nyanläggningar	590 518	0
Betald skatt	-640 034	-1 114 011
<i>Kassaflöde från den löpande verksamheten före förändringar i rörelsekapital.</i>	3 923 641	4 643 636

Kassaflöde från förändringar i rörelsekapital

Ökning (-) / minskning (+) av kortfristiga fordringar	-2 930 719	58 535
Ökning (-) / minskning (+) av kortfristiga placeringar	0	-2 000 000
Ökning (+) / minskning (-) av kortfristiga skulder	-108 358	335 493
Kassaflöde från den löpande verksamheten	884 564	3 037 664

Investeringsverksamheten

Förvärv av andra finansiella anläggningstillgångar	-2 100 000	0
Förvärv av materiella anläggningstillgångar	-750 280	-1 286 842
Kassaflöde från investeringsverksamheten	-2 850 280	-1 286 842

Finansieringsverksamheten

Lämnade aktieägartillskott	-1 381 600	0
Amortering av skulder till kreditinstitut	-237 600	-237 600
Utbetald utdelning	-200 000	-200 000
Kassaflöde från finansieringsverksamheten	-1 819 200	-437 600

ÅRETS KASSAFLÖDE	-3 784 916	1 313 222
-------------------------	-------------------	------------------

Likvida medel vid årets början	5 223 778	3 910 556
Årets kassaflöde	-3 784 916	1 313 222
Likvida medel vid årets slut	1 438 862	5 223 778

TILLÄGGSUPPLYSNINGAR 2012-12-31

(Belopp i kronor)

REDOVISNINGSPRINCIPER

Allmänna upplysningar

Årsredovisningen har upprättats enligt Årsredovisningslagen. Redovisningen har skett enligt Bokföringsnämndens allmänna råd och god redovisningssed i Sverige.

Övriga tillgångar och skulder har upptagits till anskaffningsvärden där inget annat anges.

Fordringar har värderats till det lägsta av anskaffningsvärde och det belopp varmed de beräknas bli reglerade. Övriga tillgångar, skulder samt avsättningar har värderats till anskaffningsvärde om annat ej anges.

Redovisningsprinciperna är oförändrade jämfört med föregående år, om inte annat anges nedan.

Intäktsredovisning

Intäkter har tagits upp till verkligt värde av vad som erhållits eller kommer att erhållas och redovisas i den omfattning det är sannolikt att de ekonomiska fördelarna kommer att tillgodogöras bolaget och intäkterna kan beräknas på ett tillförlitligt sätt.

Ränteintäkter och liknande intäkter

Ersättning i form av ränta, royalty eller utdelning redovisas som intäkt när det är sannolikt att företaget kommer att få de ekonomiska fördelar som är förknippade med transaktionen och när inkomsten kan beräknas på ett tillförlitligt sätt.

Materiella och immateriella anläggningstillgångar

Materiella och immateriella anläggningstillgångar upptas till nettovärdet av anskaffningskostnad och ackumulerade planenliga avskrivningar, korrigerat för eventuella upp- eller nedskrivningar. Avskrivningar baseras på uppskattad nyttjandeperiod och sker enligt nedan:

Byggnader:	3 % på anskaffningsvärdet
Markanläggningar:	5 % på anskaffningsvärdet
Inventarier:	20-33 % på anskaffningsvärdet

Skatter

Företaget tillämpar Bokföringsnämndens allmänna råd 2001:1 Inkomstskatter. Årets totala skatt för företaget utgörs av aktuell skatt. Aktuell skatt är den skatt som beräknas på det skattepliktiga resultatet för perioden.

Koncernuppgifter

Bolaget är helägt dotterbolag till Stiftelsen STAC, org.nr. 867200-6387, med säte i Mullsjö.

Bolaget är moderbolag till dotterbolaget Linnéagårdens Behandlingshem AB, org.nr. 556374-8689, med säte i Gislaved.

Årets försäljning till koncernbolag uppgår till 37 tkr (35 tkr).

Årets inköp från koncernbolag uppgår till 0 tkr (0 tkr).

Not 1 PERSONALKOSTNADER	2012	2011
Löner, pensionskostnader och andra sociala kostnader		
Löner och andra ersättningar	16 628 543	16 447 339
Sociala kostnader	5 670 083	5 587 482
Pensionskostnader	1 344 157	1 363 687
Medeltal anställda		
Medeltal anställda män	20	20
Medeltal anställda kvinnor	25	23
Totalt antal anställda	45	43

Företagsledningstjänster har köpts externt fr.o.m. 2010.

I lönesumman ingår vinstdelning till personalen med 182 202 kr (440 336 kr).

Könsfördelning bland ledande befattningshavare

Styrelsen	män	40%	40%
	kvinnor	60%	60%
Övriga befattningshavare	män	80%	80%
	kvinnor	20%	20%

Not 2 BYGGNADER OCH MARK SAMT AVSKRIVNINGAR	2012-12-31	2011-12-31
Ingående anskaffningsvärde byggnad	22 084 511	21 487 850
Ingående anskaffningsvärde mark	949 495	949 495
Ingående anskaffningsvärde markanläggning	937 290	803 897
Årets inköp byggnad	0	596 661
Årets inköp markanläggning	265 000	133 393
Akkumulerat anskaffningsvärde	24 236 296	23 971 296
Ingående avskrivningar byggnad	-9 194 757	-8 664 646
Ingående avskrivningar markanläggning	-343 988	-298 791
Årets avskrivningar byggnad	-543 536	-530 111
Årets avskrivningar markanläggning	-50 177	-45 197
Akkumulerade avskrivningar	-10 132 458	-9 538 745
Utgående bokfört värde	14 103 838	14 432 551

Bolagets fastigheter är taxerade som vårdbyggnader, vilket innebär att något taxeringsvärde inte fastställts.

Not 3 INVENTARIER SAMT AVSKRIVNINGAR	2012-12-31	2011-12-31
Ingående anskaffningsvärde	5 006 783	7 121 762
Årets inköp	485 280	485 360
Årets försäljningar/utrangeringar	0	-2 600 339
Ackumulerat anskaffningsvärde	5 492 063	5 006 783
Ingående avskrivningar	-4 004 871	-6 209 987
Årets försäljningar/utrangeringar	0	2 600 339
Årets avskrivningar	-402 802	-395 223
Ackumulerade avskrivningar	-4 407 673	-4 004 871
Utgående bokfört värde	1 084 390	1 001 912

Not 4 PÅGÅENDE NYANLÄGGNINGAR	2012-12-31	2011-12-31
Vid årets början	661 340	589 912
Årets inköp	0	71 428
Kostnadsförda, ej genomförda, nyanläggningar	-590 518	0
Bokfört värde vid årets utgång	70 822	661 340

Not 5 FINANSIELLA ANLÄGGNINGSS- TILLGÅNGAR	2012-12-31	2011-12-31
Andelar i koncernföretag		
Årets nyanskaffningar	2 100 000	0
Ackumulerat anskaffningsvärde	2 100 000	0
Summa bokfört värde	2 100 000	0

Not 6 ANDELAR I KONCERNFÖRETAG

Namn, org.nr. och säte	Antal andelar/ Kapitalandel	Eget kapital/ Årets resultat	Bokfört värde
Linnéagårdens Behandlingshem AB 556374-8689, Gislaved	1 000 100%	100 089 -1 381 511	2 100 000
Summa bokfört värde			2 100 000

Not 7 FÖRÄNDRING AV EGET KAPITAL

	Aktiekapital	Reservfond	Fritt eget kapital
Belopp vid årets ingång	800 000	160 000	17 790 596
Utdelning till aktieägare			-200 000
Årets resultat			123 454
Belopp vid årets utgång	800 000	160 000	17 714 050

Not 8 OBESKATTADE RESERVER

	2012-12-31	2011-12-31
Periodiseringsfonder:		
Tax-10	1 675 000	1 675 000
Tax-11	782 000	782 000
Tax-12	1 375 000	1 375 000
Tax-13	811 000	0
Summa	4 643 000	3 832 000
Akkumulerade avskrivningar över plan	174 554	154 000
Summa obeskattade reserver	4 817 554	3 986 000

Not 9 LÅNGFRISTIGA SKULDER

Av bolagets långfristiga skulder förfaller 2 300 400 kr senare än 5 år efter balansdagen.

**Not 10 KORTFRISTIGA SKULDER TILL
KREDITINSTITUT**

	2012-12-31	2011-12-31
Kortfristiga skulder till kreditinstitut består av:		
Kortfristig del av lån	237 600	237 600
Summa	237 600	237 600

**Not 11 UPPLUPNA KOSTNADER OCH
FÖRUTBETALDA INTÄKTER**

	2012-12-31	2011-12-31
Upplupna personalkostnader	1 021 802	1 552 402
Räntor	7 898	11 609
Övriga poster	228 969	492 947
Summa	1 258 669	2 056 958

**Not 12 STÄLLDA SÄKERHETER OCH
ANSVARSFÖRBINDELSER**

2012-12-31

2011-12-31

Ställda säkerheter

Ställda säkerheter för skuld till
kreditinstitut:

Fastighetsinteckningar	8 300 000	8 300 000
Företagsinteckningar	2 000 000	2 000 000
Summa ställda säkerheter	10 300 000	10 300 000

Ansvarsförbindelser

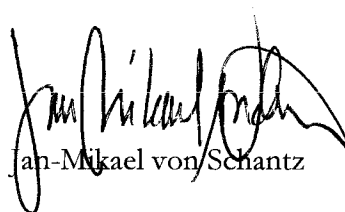
Inga

Inga

Mullsjö 2013-04-17



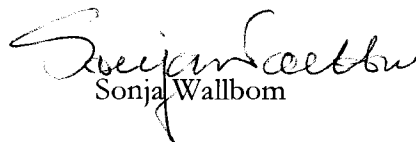
Anette Skärner
Ordförande



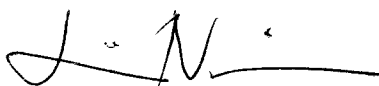
Jan-Mikael von Schantz



Lars Härenstam

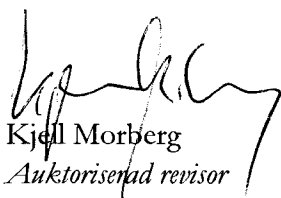


Sonja Wallbom



Liisa Norén

Min revisionsberättelse har lämnats 2013-05-23



Kjell Morberg
Auktoriserad revisor

REVISIONSBERÄTTELSE

Till årsstämman i Iris Utvecklingscenter AB
Org.nr. 556556-8846

Rapport om årsredovisningen

Jag har utfört en revision av årsredovisningen för Iris Utvecklingscenter AB för år 2012-01-01—2012-12-31.

Styrelsens och verkställande direktörens ansvar för årsredovisningen

Det är styrelsen och verkställande direktören som har ansvaret för att upprätta en årsredovisning som ger en rättvisande bild enligt årsredovisningslagen och för den interna kontroll som styrelsen och verkställande direktören bedömer är nödvändig för att upprätta en årsredovisning som inte innehåller väsentliga felaktigheter, vare sig dessa beror på oegentligheter eller på fel.

Revisorns ansvar

Mitt ansvar är att uttala mig om årsredovisningen på grundval av min revision. Jag har utfört revisionen enligt International Standards on Auditing och god revisionssed i Sverige. Dessa standarder kräver att jag följer yrkesetiska krav samt planerar och utför revisionen för att uppnå rimlig säkerhet att årsredovisningen inte innehåller väsentliga felaktigheter.

En revision innefattar att genom olika åtgärder inhämta revisionsbevis om belopp och annan information i årsredovisningen. Revisorn väljer vilka åtgärder som ska utföras, bland annat genom att bedöma riskerna för väsentliga felaktigheter i årsredovisningen, vare sig dessa beror på oegentligheter eller på fel. Vid denna riskbedömning beaktar revisorn de delar av den interna kontrollen som är relevanta för hur bolaget upprättar årsredovisningen för att ge en rättvisande bild i syfte att utforma granskningsåtgärder som är ändamålsenliga med hänsyn till omständigheterna, men inte i syfte att göra ett uttalande om effektiviteten i bolagets interna kontroll. En revision innefattar också en utvärdering av ändamålsenligheten i de redovisningsprinciper som har använts och av rimligheten i styrelsens och verkställande direktörens uppskattningar i redovisningen, liksom en utvärdering av den övergripande presentationen i årsredovisningen.

Jag anser att de revisionsbevis jag har inhämtat är tillräckliga och ändamålsenliga som grund för mina uttalanden.

Uttalanden

Enligt min uppfattning har årsredovisningen upprättats i enlighet med årsredovisningslagen och ger en i alla väsentliga avseenden rättvisande bild av Iris Utvecklingscenter AB:s finansiella ställning per den 31 december 2012 och av dess finansiella resultat för året enligt årsredovisningslagen. Förvaltningsberättelsen är förenlig med årsredovisningens övriga delar.

Jag tillstyrker därför att årsstämman fastställer resultaträkningen och balansräkningen.

Rapport om andra krav enligt lagar och andra författningar

Utöver min revision av årsredovisningen har jag även utfört en revision av förslaget till dispositioner beträffande bolagets vinst eller förlust samt styrelsens och verkställande direktörens förvaltning för Iris Utvecklingscenter AB för år 2012-01-01—2012-12-31.

Styrelsens och verkställande direktörens ansvar

Det är styrelsen som har ansvaret för förslaget till dispositioner beträffande bolagets vinst eller förlust, och det är styrelsen och verkställande direktören som har ansvaret för förvaltningen enligt aktiebolagslagen.

Revisorns ansvar

Mitt ansvar är att med rimlig säkerhet uttala mig om förslaget till dispositioner beträffande bolagets vinst eller förlust och om förvaltningen på grundval av min revision. Jag har utfört revisionen enligt god revisionsmed i Sverige.

Som underlag för mitt uttalande om styrelsens förslag till dispositioner beträffande bolagets vinst eller förlust har jag granskat styrelsens motiverade yttrande samt ett urval av underlagen för detta för att kunna bedöma om förslaget är förenligt med aktiebolagslagen.

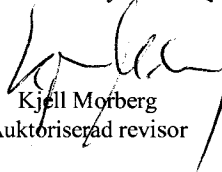
Som underlag för mitt uttalande om ansvarsfrihet har jag utöver min revision av årsredovisningen granskat väsentliga beslut, åtgärder och förhållanden i bolaget för att kunna bedöma om någon styrelseledamot eller verkställande direktören är ersättningskyldig mot bolaget. Jag har även granskat om någon styrelseledamot eller verkställande direktören på annat sätt har handlat i strid med aktiebolagslagen, årsredovisningslagen eller bolagsordningen.

Jag anser att de revisionsbevis jag har inhämtat är tillräckliga och ändamålsenliga som grund för mina uttalanden.

Uttalanden

Jag tillstyrker att årsstämman disponerar vinsten enligt förslaget i förvaltningsberättelsen och beviljar styrelsens ledamöter och verkställande direktören ansvarsfrihet för räkenskapsåret.

Upplands Väsby 2013-05-23


Kjell Morberg
Auktoriserad revisor